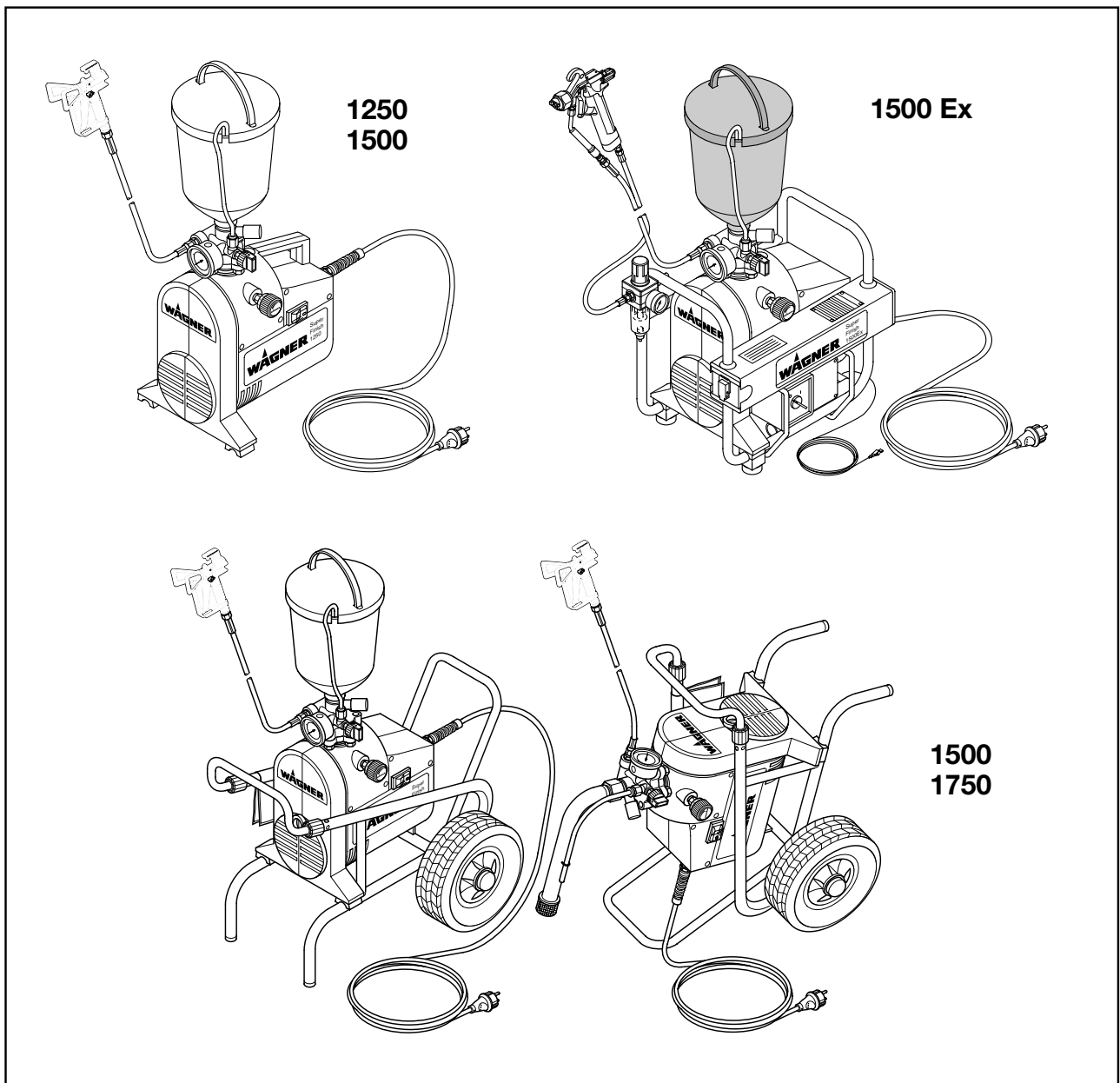


Serviceanleitung

Super Finish



1250

1500

1500 Ex

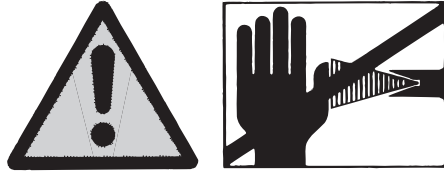
1750

Inhaltsverzeichnis

	Seite		Seite
Sicherheitsvorschriften Super Finish 1250, 1500 und 1750.....	1–3	Druckregelventil demontieren.....	23
Sicherheitsvorschriften Super Finish 1500 Ex.....	4/5	Ölstand prüfen.....	23
Wichtiger Hinweis zur Produkthaftung.....	6	Zahnriemenspannung.....	23
Technische Daten Super Finish 1250.....	6	Drehmoment-Angaben Super Finish 1250, 1500 Standausführung und 1500 Ex.....	24
Technische Daten Super Finish 1500.....	6	Drehmoment-Angaben Super Finish 1500 Wagenausführung und 1750.....	25
Technische Daten Super Finish 1500 Ex.....	6/7	Angaben zur Geräteprüfung.....	26
Technische Daten Super Finish 1750.....	7	Demontage- und Montagehinweise.....	27
Angabe von Werkzeug.....	7	Einlassventil.....	27
Ersatzteilliste Pumpen-Aggregat Super Finish 1250.....	8	Elektromotor.....	27
Ersatzteilbild Pumpen-Aggregat Super Finish 1250.....	9	Exzenterwelle.....	27
Ersatzteilliste Pumpen-Aggregat Super Finish 1500.....	10	Druckeinstellung.....	27
Ersatzteilbild Pumpen-Aggregat Super Finish 1500.....	11	Testlauf.....	28
Ersatzteilliste Pumpen-Aggregat Super Finish 1500 Ex.....	12	Stromlaufplan Super Finish 1250, 1500 – Motor ohne Thermoschalter.....	29
Ersatzteilbild Pumpen-Aggregat Super Finish 1500 Ex.....	13	Verdrahtungsplan Super Finish 1250, 1500 – Motor ohne Thermoschalter.....	29
Ersatzteilliste Pumpen-Aggregat Super Finish 1750.....	14	Stromlaufplan Super Finish 1250, 1500 – Motor neue Ausführung mit Thermoschalter.....	30
Ersatzteilbild Pumpen-Aggregat Super Finish 1750.....	15	Verdrahtungsplan Super Finish 1250, 1500 – Motor neue Ausführung mit Thermoschalter.....	30
Ersatzteilliste und Ersatzteilbild Pumpenkopf Super Finish 1250.....	16	Stromlaufplan Super Finish 1500 Ex.....	31
Ersatzteilliste und Ersatzteilbild Pumpenkopf Super Finish 1500 und 1500 Ex.....	17	Verdrahtungsplan Super Finish 1500 Ex.....	31
Ersatzteilliste und Ersatzteilbild Pumpenkopf Super Finish 1750.....	18	Stromlaufplan Super Finish 1750 – Motor ohne Thermoschalter.....	32
Ersatzteilliste und Ersatzteilbild Einlassventil.....	19	Verdrahtungsplan Super Finish 1750 – Motor ohne Thermoschalter.....	32
Ersatzteilliste und Ersatzteilbild AirCoat-Regler Super Finish 1250.....	19	Stromlaufplan Super Finish 1750 – Motor neue Ausführung mit Thermoschalter.....	33
Ersatzteilliste und Ersatzteilbild AirCoat-Regler Super Finish 1500.....	19	Verdrahtungsplan Super Finish 1750 – Motor neue Ausführung mit Thermoschalter.....	33
Ersatzteilliste und Ersatzteilbild Druckluft-Reduzierventil Super Finish 1500 Ex.....	20	Ersatzteilliste und Ersatzteilbild Oberbehälter 5 Liter.....	34
Pumpenkopf – Schraubflansch demontieren und montieren.....	21	Ersatzteilliste und Ersatzteilbild Ansaugsystem (flexibel und schwenkbar) Super Finish 1500 Ex...	34
Pumpenkopf montieren.....	22	Ersatzteilliste und Ersatzteilbild Ansaugsystem (starr) Super Finish 1500 Ex.....	34
Einlassventildrucker auswechseln.....	22	Ersatzteilliste und Ersatzteilbild Wagen.....	35
		Ersatzteilliste und Ersatzteilbild Ansaugsystem für Wagenausführung.....	35
		Ersatzteilliste und Ersatzteilbild Ansaugsystem Quick Clean für Wagenausführung	36
		Wagner Servicenetz.....	37

Warnung!

**Achtung, Verletzungsgefahr durch Injektion!
Airless-Geräte entwickeln extrem hohe Spritzdrücke.**



Gefahr

Niemals Finger, Hände oder andere Körperteile mit dem Spritzstrahl in Berührung bringen!

Nie die Spritzpistole auf sich, Personen und Tiere richten.

Nie die Spritzpistole ohne Spritzstrahl-Berührungsschutz benutzen.

1

Behandeln Sie eine Spritzverletzung nicht als harmlose Schnittverletzung. Bei einer Hautverletzung durch Beschichtungsstoff oder Lösemittel sofort einen Arzt aufsuchen zur schnellen, fachkundigen Behandlung. Informieren Sie den Arzt über den verwendeten Beschichtungsstoff oder das Lösemittel.

Vor jeder Inbetriebnahme sind gemäß Betriebsanleitung folgende Punkte zu beachten:

2

- 1. Fehlerhafte Geräte dürfen nicht benutzt werden.**
- 2. Wagner-Spritzpistole sichern mit Sicherungshebel am Abzugsbügel.**
- 3. Erdung sicherstellen – Der Anschluss muss über eine vorschriftsmäßig geerdete Schutzkontakt-Steckdose erfolgen.**
- 4. zulässigen Betriebsdruck vom Hochdruckschlauch und Spritzpistole überprüfen.**
- 5. alle Verbindungsteile auf Dichtheit prüfen.**

Anweisungen zur regelmäßigen Reinigung und Wartung des Gerätes sind streng einzuhalten.

3

Vor allen Arbeiten am Gerät und bei jeder Arbeitspause folgende Regeln beachten:

- 1. Spritzpistole und Hochdruckschlauch druckentlasten**
- 2. Wagner-Spritzpistole sichern mit Sicherungshebel am Abzugsbügel**
- 3. Gerät ausschalten**

Achte auf Sicherheit!

Super Finish 1250, 1500 und 1750

Sicherheitsvorschriften für das Airless-Spritzen

Die sicherheitstechnischen Anforderungen für Airless-Spritzgeräte sind geregelt in:

- a) **Unfallverhütungsvorschriften „Verarbeiten von Beschichtungsstoffen“** (VBG 23).
- b) **Zur Verwendung und Betrieb des Gerätes gilt: Die Unfallverhütungsvorschrift mit Durchführungsanweisungen zur Unfallverhütungsvorschrift „Arbeiten mit Flüssigkeitsstrahlern“** (VBG 87).
- c) **Richtlinien zu Bau- und Ausführungsanforderungen für Flüssigkeitsstrahler (Spritzgeräte)** (ZH1/406), **der gewerblichen Berufsgenossenschaften.**

1. Lesen Sie die Betriebsanleitung sorgfältig und befolgen Sie die darin gegebenen Anweisungen, um Gefährdungen zu vermeiden.
2. **Es dürfen nur Beschichtungsstoffe mit einem Flammpunkt von 21° C oder darüber, ohne zusätzliche Erwärmung, verspritzt werden.**
3. **In Betriebsstätten, welche unter die Explosionschutz-Verordnung fallen, darf das Gerät nicht benutzt werden.**
4. **Beim Spritzen dürfen in der Umgebung keine Zündquellen vorhanden sein z.B. offenes Feuer, Rauchen von Zigaretten, Zigarren und Tabakpfeifen, Funken, glühende Drähte, heiße Oberflächen, usw.**
5. **Achtung Verletzungsgefahr durch Injektion!**

Nie die Spritzpistole auf sich, Personen und Tiere richten.

Niemals mit den Fingern oder mit der Hand in den Spritzstrahl fassen. Durch die sehr hohen Spritzdrücke kommt es zu sehr gefährlichen Verletzungen. Nie die Spritzpistole ohne Berührungsschutz benutzen.



Die Spritzpistole ist bei der Montage oder Demontage der Düse und bei Arbeitsunterbrechung immer zu sichern, so daß keine Betätigung erfolgen kann.

6. Bei Spritzarbeiten Atemschutz tragen. Dem Benutzer ist eine Atemschutzmaske zur Verfügung zu stellen (siehe Atemschutz-Merkblatt ZH 1/134 und VBG23 der gewerblichen Berufsgenossenschaften und die Unfallverhütungsvorschrift, Arbeiten mit Flüssigkeitsstrahlern VBG 87).

Zur Vermeidung von Berufskrankheiten sind bei Aufbereitung, Verarbeitung und Gerätereinigung die Verarbeitungsvorschriften der Hersteller der verwendeten Stoffe, Lösemittel und Reiniger zu beachten. Zum Schutz der Haut sind Schutzkleidung, Handschuhe und eventuell Hautschutzcreme erforderlich.

7. **Die Spritzpistole und der Hochdruckschlauch zwischen Gerät und Spritzpistole müssen dem im Gerät erzeugten Druck entsprechen.**

Eine dauerhafte Kennzeichnung auf dem Hochdruckschlauch muss den zulässigen Betriebsdruck, den Hersteller und das Herstellungsdatum erkennen lassen. Außerdem muss er so beschaffen sein, dass der elektrische Widerstand zwischen den Anschlüssen am Gerät und der Spritzpistole gleich oder kleiner ein Megaohm ist.

8. Bedingt durch die Strömungsgeschwindigkeit kann es unter Umständen am Gerät zu elektrostatischen Aufladungen kommen. Diese können bei Entladung Funken- oder Flammenbildung nach sich ziehen. Deshalb ist es notwendig, dass das Gerät immer über die elektrische Installation geerdet ist. Der Anschluss muss über eine vorschriftsmäßig geerdete Schutzkontakt-Steckdose erfolgen.

Super Finish 1750

9. **Bei Einsatz des Spritzgerätes auf Baustellen: Anschluss an das Stromnetz nur über einen besonderen Speisepunkt z. B. über eine Fehlerstromschutzeinrichtung mit $INF \leq 30 \text{ mA}$.**

Super Finish 1750

10. **Steckdose am Gerät nicht mit mehr als 1000 Watt belasten. Bei einer angeschlossenen Kabeltrommel, diese vollständig abrollen.**
11. Beim Arbeiten in Räumen muss eine ausreichende Lüftung zur Abführung der Lösemitteldämpfe gewährleistet sein.
12. Absauganlagen sind entsprechend lokaler Vorschriften bauseits zu erstellen.
13. Die zu beschichtenden Werkstücke müssen geerdet sein.
14. Bei der Gerätereinigung mit Lösemittel darf in keinem Fall in einen Behälter mit nur kleiner Öffnung (Spundloch) gespritzt oder gepumpt werden. Bildung eines explosionsfähigen Gas-/Luftgemisches. Der Behälter muss geerdet sein.
15. **Gerätereinigung**

Super Finish 1750

Steckdose am Gerät

Eine feuchte Reinigung im Bereich der Steckdose nur bei ausgestecktem Geräte-Netzstecker vornehmen.

Super Finish 1250, 1500 und 1750

Gerät auf keinen Fall mit scharfem Strahl, besonders nicht mit Hochdruck- oder Dampfhochdruckreiniger abspritzen. Kurzschlussgefahr durch eindringendes Wasser!

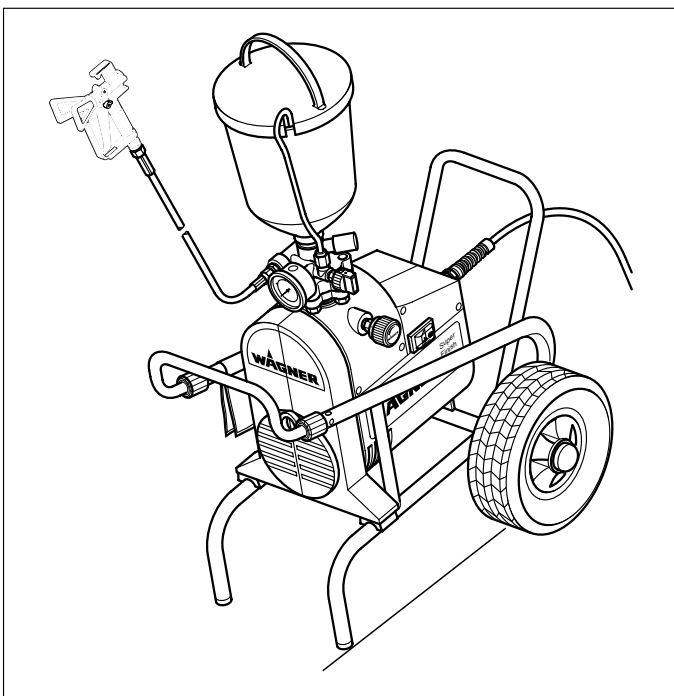
16. Bei allen Arbeiten an elektrischen Bauteilen den Netzstecker aus der Steckdose ziehen.

17. Arbeiten oder Reparaturen an der elektrischen Ausrüstung nur von einer Elektrofachkraft durchführen lassen. Auch dann, wenn Hinweise in der Betriebsanleitung sind. Für unsachgemäße Installation wird keine Haftung übernommen.

18. Wagenausführung

Aufstellung in unebenem Gelände

Das Vorderteil des Gerätes muss nach unten zeigen, so daß ein Wegrutschen vermieden wird.

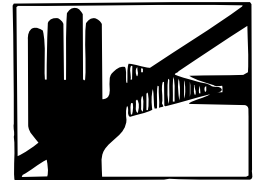


Warnung!

Hochdruck-Spritzgeräte entwickeln extrem hohe Spritzdrücke.

Niemals Finger, Hände oder andere Körperteile mit dem Spritzstrahl in Berührung bringen!

Nie die Spritzpistole auf sich, Personen und Tiere richten.



①

Achtung Verletzungsgefahr durch Injektion!

Bei Hautverletzungen durch Beschichtungsstoffe oder Lösemittel sofort einen Arzt aufsuchen. Informieren Sie den Arzt über den benutzten Beschichtungsstoff oder das Lösemittel mit dem Sie sich verletzt haben.

②

Vor jeder Inbetriebnahme sind gemäß Betriebsanleitung folgende Punkte zu beachten:

1. Fehlerhafte Geräte dürfen nicht benutzt werden.
2. Wagner-AirCoat-Spritzpistole sichern mit Spannmutter am Pistolenkörper
3. Erdung sicherstellen
4. zulässige Betriebsdrücke überprüfen
5. alle Verbindungsteile auf Dichtheit prüfen

③

Anweisungen zur regelmäßigen Reinigung und Wartung des Gerätes sind streng einzuhalten.

Vor allen Arbeiten am Gerät und bei jeder Arbeitspause folgende Regeln beachten:

1. Spritzpistole und Hochdruckschlauch druckentlasten
2. Wagner-AirCoat-Spritzpistole sichern mit Spannmutter am Pistolenkörper
3. Gerät ausschalten

Achte auf Sicherheit!

Super Finish 1500 Ex

Sicherheitsvorschriften für das AirCoat- und Airless-Spritzen

Die sicherheitstechnischen Anforderungen sind geregelt in:

- a) **Unfallverhütungsvorschriften „Verarbeiten von Beschichtungstoffen“ (VBG 23).**
 - b) **Zur Verwendung und Betrieb des Gerätes gilt: Die Unfallverhütungsvorschrift mit Durchführungsanweisungen zur Unfallverhütungsvorschrift „Arbeiten mit Flüssigkeitsstrahlern“ (VBG 87).**
 - c) **Richtlinien zu Bau- und Ausführungsanforderungen für Flüssigkeitsstrahler (Spritzgeräte) (ZH1/406), der gewerblichen Berufsgenossenschaften.**
1. Lesen Sie die Betriebsanleitung sorgfältig und befolgen Sie die darin gegebenen Anweisungen, um Gefährdungen zu vermeiden.
 2. **Beim Spritzen dürfen in der Umgebung keine Zündquellen vorhanden sein z.B. offenes Feuer, Rauchen von Zigaretten, Zigarren und Tabakpfeifen, Funken, glühende Drähte, heiße Oberflächen, usw.**
 3. **Achtung Verletzungsgefahr durch Injektion!**
Niemals die Spritzpistole gegen sich, Personen und Tiere richten.
Niemals mit den Fingern oder mit der Hand in den Spritzstrahl fassen. Durch die hohen Spritzdrücke kommt es zu sehr gefährlichen Verletzungen.



Die Spritzpistole ist bei Montage oder Demontage der Düse und bei Arbeitsunterbrechung immer zu sichern, so daß keine Betätigung erfolgen kann.

4. Bei Spritzarbeiten Atemschutz tragen.
Dem Benutzer ist eine Atemschutzmaske zur Verfügung zu stellen (siehe Atemschutz-Merkblatt ZH 1/134 und VBG23 der gewerblichen Berufsgenossenschaften und die Unfallverhütungsvorschrift, Arbeiten mit Flüssigkeitsstrahlern VBG 87).
Zur Vermeidung von Berufskrankheiten sind bei Aufbereitung, Verarbeitung und Gerätereinigung die Verarbeitungsvorschriften der Hersteller der verwendeten Stoffe, Lösemittel und Reiniger zu beachten. Zum Schutz der Haut sind Schutzkleidung, Handschuhe und eventuell Hautschutzcreme erforderlich.

5. **Die Spritzpistole und der Hochdruckschlauch zwischen Gerät und Spritzpistole müssen dem im Gerät erzeugten Druck entsprechen.**
Eine dauerhafte Kennzeichnung auf dem Hochdruckschlauch muss den zulässigen Betriebsdruck, den Hersteller und das Herstellungsdatum erkennen lassen. Außerdem muss er so beschaffen sein, dass der elektrische Widerstand zwischen den Anschlüssen am Gerät und der Spritzpistole gleich oder kleiner ein Megaohm ist.
6. **Explosionsschutz**
Anschluß an das Stromnetz innerhalb des explosionsgefährdeten Bereiches nur mit einer explosionsgeschützten Steckvorrichtung.
Verlängerungskabel im explosionsgefährdeten Bereich nur mit explosionsgeschützter Kupplung einsetzen.
7. Bedingt durch die Strömungsgeschwindigkeit kann es unter Umständen am Gerät zu elektrostatischen Aufladungen kommen. Diese können bei Entladung Funken- oder Flammenbildung nach sich ziehen. Deshalb ist es notwendig, daß das Gerät immer über die elektrische Installation geerdet ist. Der Anschluss muss über eine vorschriftsmäßig geerdete Steckdose erfolgen.
- 7.1 Das Erdungskabel (6 m) am Gerät ist einzusetzen: Am Originalgebinde, wenn daraus angesaugt wird. Am Sammelbehälter usw., wenn beim Reinigen in diesen gespritzt wird.
8. Beim Arbeiten in Räumen muss eine ausreichende Lüftung zur Abführung der Lösemitteldämpfe gewährleistet sein.
9. Absauganlagen sind entsprechend lokaler Vorschriften bauseits zu erstellen.
10. Die zu beschichtenden Werkstücke müssen geerdet sein.
11. Bei der Gerätereinigung mit Lösemittel darf in keinem Fall in einen Behälter mit nur kleiner Öffnung (Spundloch) zurückgespritzt werden. Bildung eines explosionsfähigen Gas-/Luftgemisches. Der Behälter muss geerdet sein.
12. **Gerätereinigung**
Gerät auf keinen Fall mit scharfem Strahl, besonders nicht mit Hochdruck- oder Dampf Hochdruckreiniger abspritzen. Kurzschlussgefahr durch eindringendes Wasser!
13. **Bei allen Arbeiten an elektrischen Bauteilen den Netzstecker aus der Steckdose ziehen.**
14. Arbeiten oder Reparaturen an der elektrischen Ausrüstung nur von einer Elektrofachkraft durchführen lassen. Auch dann, wenn Hinweise in der Betriebsanleitung sind. Für unsachgemäße Installation wird keine Haftung übernommen.

Wichtiger Hinweis zur Produkthaftung

Aufgrund einer ab 01.01.1990 gültigen EU-Verordnung haftet der Hersteller nur dann für sein Produkt, wenn alle Teile vom Hersteller stammen oder von diesem freigegeben wurden, bzw. die Geräte sachgemäß montiert und betrieben werden.

Bei Verwendung von fremdem Zubehör und Ersatzteilen kann die Haftung ganz oder teilweise entfallen; in extremen Fällen kann von den zuständigen Behörden (Berufsgenossenschaft und Gewerbeaufsichtsamt) der Gebrauch des gesamten Gerätes untersagt werden. Mit Original WAGNER Zubehör und Ersatzteilen haben Sie die Gewähr, daß alle Sicherheitsvorschriften erfüllt sind.

Technische Daten Super Finish 1250

Motorleistung P ₁	: 960 W
Spannung	: 230 Volt~, 50 Hz
Absicherung	: min. 10 A träge
Anschlusskabel	: 6 m lang, 3x1,5 mm ²
Hydrauliköl-Füllmenge	: 1,1 Liter
Leergewicht	: 22 kg
max. Schalldruckpegel	: 72 dB (A) *
max. Betriebsdruck	: 250 bar
max. Volumenstrom	: 1,4 l/min
Volumenstrom bei 120 bar (Wasser)	: 1,2 l/min
Max. Düsengröße	: 0,38 mm / 015
Stromaufnahme ohne Last	: etwa 1,8 A
mit Last	: etwa 3,7 A - 3,9 A
Drehzahl Motor	: 2800 1/min
Drehzahl Exzenterwelle	: 720 1/min
Untersetzung	: etwa 1:4
Exzentrizität	: 4,95 mm
Kolbenhub	: 9,9 mm
Netzschalter	: 8 A, vier Steckverbindungen

* Meßort: Abstand 1 m seitlich und 1,60 m über dem Gerät, 120 bar Betriebsdruck, schallharter Boden

Technische Daten Super Finish 1500

Motorleistung P ₁	: 960 W
Spannung	: 230 Volt~, 50 Hz
Absicherung	: min. 10 A träge
Anschlusskabel	: 6 m lang, 3x1,5 mm ²
Hydrauliköl-Füllmenge	: 1,1 Liter
Leergewicht	: 28 kg
Standausführung	: 22 kg
max. Schalldruckpegel	: 72 dB (A) *
max. Betriebsdruck	: 250 bar
max. Volumenstrom	: 2,2 l/min
Volumenstrom bei 120 bar (Wasser)	: 1,9 l/min
Max. Düsengröße	: 0,58 mm / 023
Stromaufnahme ohne Last	: etwa 1,8 A
mit Last	: etwa 5,2 A - 5,5 A
Drehzahl Motor	: 2800 1/min
Drehzahl Exzenterwelle	: 720 1/min
Untersetzung	: etwa 1:4
Exzentrizität	: 4,95 mm
Kolbenhub	: 9,9 mm
Netzschalter	: 8 A, vier Steckverbindungen

* Messort: Abstand 1 m seitlich und 1,60 m über dem Gerät, 120 bar Betriebsdruck, schallharter Boden

Technische Daten Super Finish 1500 Ex

Motorleistung P ₁	: 1020 W
Spannung	: 230 Volt~, 50 Hz
Absicherung	: min. 10 A träge
Anschlusskabel	: 6 m lang, 3x1,5 mm ²
Hydrauliköl-Füllmenge	: 1,1 Liter
Leergewicht	: 36 kg
max. Schalldruckpegel	: 72 dB (A) *
max. Betriebsdruck	: 250 bar
max. Volumenstrom	: 2,2 l/min
Volumenstrom bei 120 bar (Wasser)	: 1,9 l/min
Max. Düsengröße (AirCoat)	: 0,53 mm / 021
Druckluftversorgung	: Pneumatischer Volumenstrom 300 l/min
Betriebsdruck	: 10 bar
Hochdruckschlauch	: Innendurchmesser 4 mm, 7,5 m lang, Anschlussgewinde M 16 x 1,5
Druckluftschlauch	: Innendurchmesser 6 mm, 7,5 m lang, Anschlussgewinde G 1/4

Stromaufnahme ohne Last	: 2,5 A
mit Last	: 3,9 ± 0,3 A
Drehzahl Motor	: 2800 1/min
Drehzahl Exzenterwelle	: 720 1/min
Untersetzung	: etwa 1:4
Exzentrizität	: 4,95 mm
Kolbenhub	: 9,9 mm
Netzschalter	: Explosionsgeschützter Schalter E 4,5 A

* Messort: Abstand 1 m seitlich und 1,60 m über dem Gerät, 120 bar Betriebsdruck, schallharter Boden

Technische Daten

Super Finish 1750

Motorleistung P ₁	: 1,5 kW
Spannung	: 230 Volt~, 50 Hz
Absicherung	: min. 16 A träge
Anschlusskabel	: 6 m lang, 3x1,5 mm ²
Steckdose am Gerät	: 230 Volt~, 50 Hz
max. Anschluss	: 1000 Watt
Schutzart	: IP 54 nach EN 60 529
Hydrauliköl-Füllmenge	: 1,1 Liter
Leergewicht	: 35 kg
max. Schalldruckpegel	: 76 dB (A) *
max. Betriebsdruck	: 250 bar
max. Volumenstrom	: 3,2 l/min
Volumenstrom bei 120 bar (Wasser)	: 2,9 l/min
Max. Düsengröße	: 0,79 mm / 031
Stromaufnahme ohne Last	: etwa 2,5 A
mit Last	: etwa 7,4 A - 7,8 A
Drehzahl Motor	: 2850 1/min
Drehzahl Exzenterwelle	: 720 1/min
Untersetzung	: etwa 1:4
Exzentrizität	: 4,95 mm
Kolbenhub	: 9,9 mm
Netzschalter	: 10 A, vier Steck- verbindungen

* Messort: Abstand 1 m seitlich und 1,60 m über dem Gerät, 120 bar Betriebsdruck, schallharter Boden

Angabe von Werkzeug

Werkzeugset

Bestell-Nr.
0340 910

Bestehend aus:

Torx-Schraubendreher Größe 20	9991 214
Torx-Schraubendreher Größe 30	9991 215
Steckschlüssel	0341 399
Einsteckgabelschlüssel 19	9991 216
Sechskantwinkelschraubendreher 3	9153 735
Hakenschlüssel	0340 464

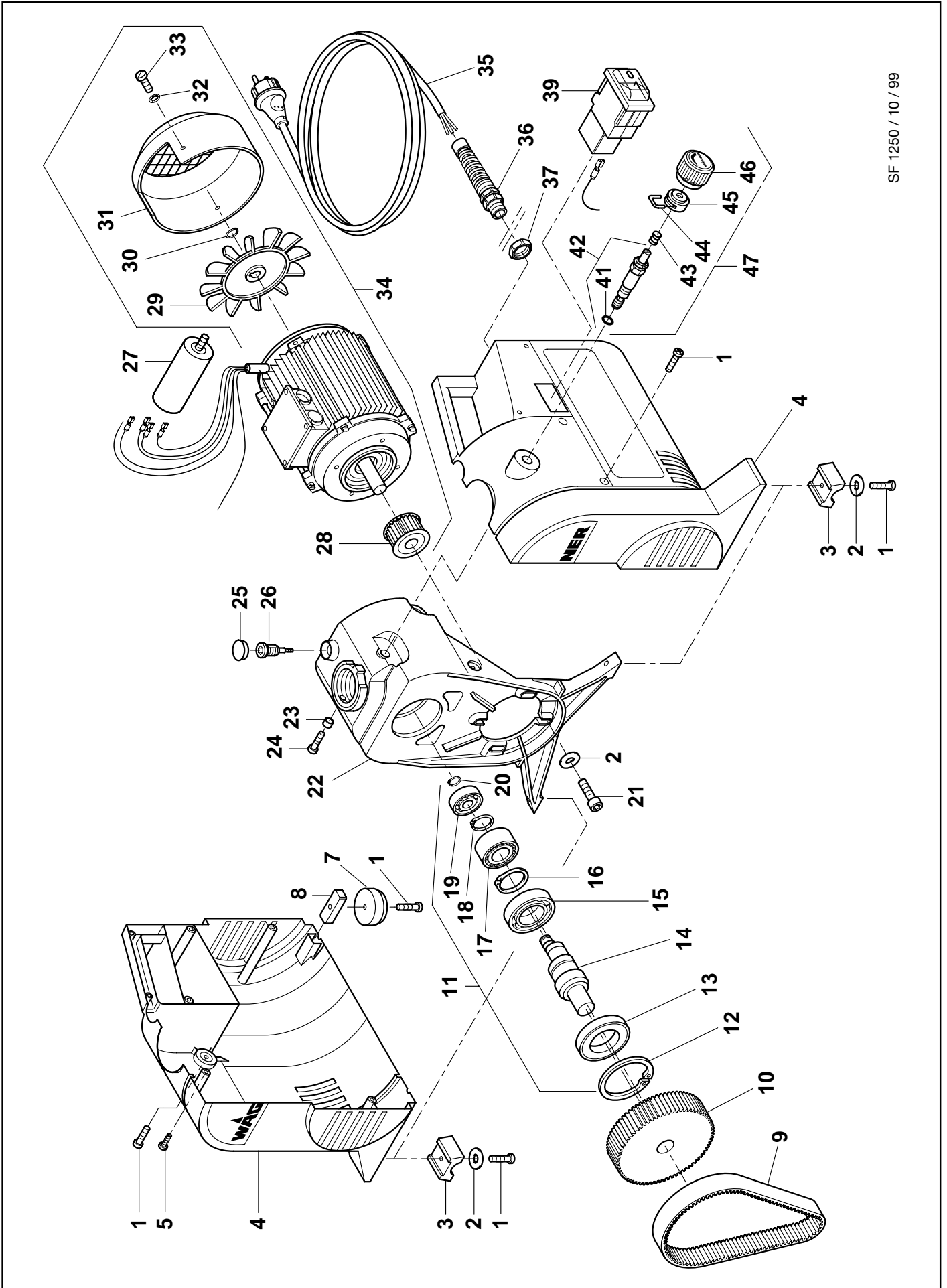
Drehmomentschlüssel	9998 164
Inneneinsprengzange gebogen 85 - 165	_____
Isolations- und Widerstandsmessgerät Loctite 222, 50 ml	_____
Hydrauliköl 1 l	0021 061

Ersatzteilliste Pumpen-Aggregat Super Finish 1250

Pos.	Bestell-Nr.	Benennung	Pos.	Bestell-Nr.	Benennung
1	9905 112	Schraube M 6 x 20 (7)	25	0340 304	Abdeckung
2	9920 806	Scheibe 6,4 DIN 7349 (6)	26	0340 306	Ölmesstab
3	0340 303	Fuß (2)	27	9952 855	Kondensator 20 MF/400 V (230 V~, 50 Hz)
4	0340 205	Gehäuse	28	0340 351	Zahnscheibe
5	9905 111	Linsenschraube 5 x 20 (7)	29	0340 397	Lüfter
7	0090 628	Gummifuß (1)	30	0340 398	Spannring
8	0340 302	Verbindungsblech	31	0340 399	Lüfterhaube
9	0340 353	Zahnriemen	32	9921 504	Federring B4 DIN 127 (4)
10	0340 352	Zahnscheibe	33	9900 737	Zylinderschraube M 4 x 6 DIN 84 (4)
11	0340 706	Exzenterwelle, Pos 12 – 20	34	0340 200	Elektromotor 230 V~, 50 Hz
12	3056 464	Sicherungsring 72 x 2,5	35	0261 352	Netzkabel H07RN-F3G1,5 – 6 m
13	9970 532	Wellendichtring 40 x 72 x 10	36	9951 074	Kabelverschraubung
14	0341 324	Exzenterwelle	37	9951 075	Mutter
15	9960 151	Rillenkugellager 6207	39	9953 684	Motorschutzschalter 230 V~, 50 Hz, 7A
16	9922 518	Sicherungsring 35 x 1,5	41	9971 365	O-Ring 9,25 x 1,78
17	9960 431	Rollenlager NUTR 25	42	0340 222*	Reguliereinheit
18	9922 506	Sicherungsring 25 x 1,2	43	0010 861*	Druckfeder
19	9960 113	Rillenkugellager 6302	44	0010 858*	Klammer
20	9998 144	Sicherungsring 15 x 1	45	0010 859*	Anschlaghülse
21	9900 315	Zylinderschraube M 6 x 25 DIN 912 (4)	46	0158 251*	Druckregulierknopf
22	0344 305	Gehäuse	47	0340 223*	Druckregelventil
23	0340 369	Distanzhülse			
24	9900 312	Zylinderschraube M 6 x 20 DIN 912			

*Bei Austausch dieser Teile ist der Betriebsdruck vom **Kundendienst** neu einzustellen.

Ersatzteilbild Pumpen-Aggregat Super Finish 1250



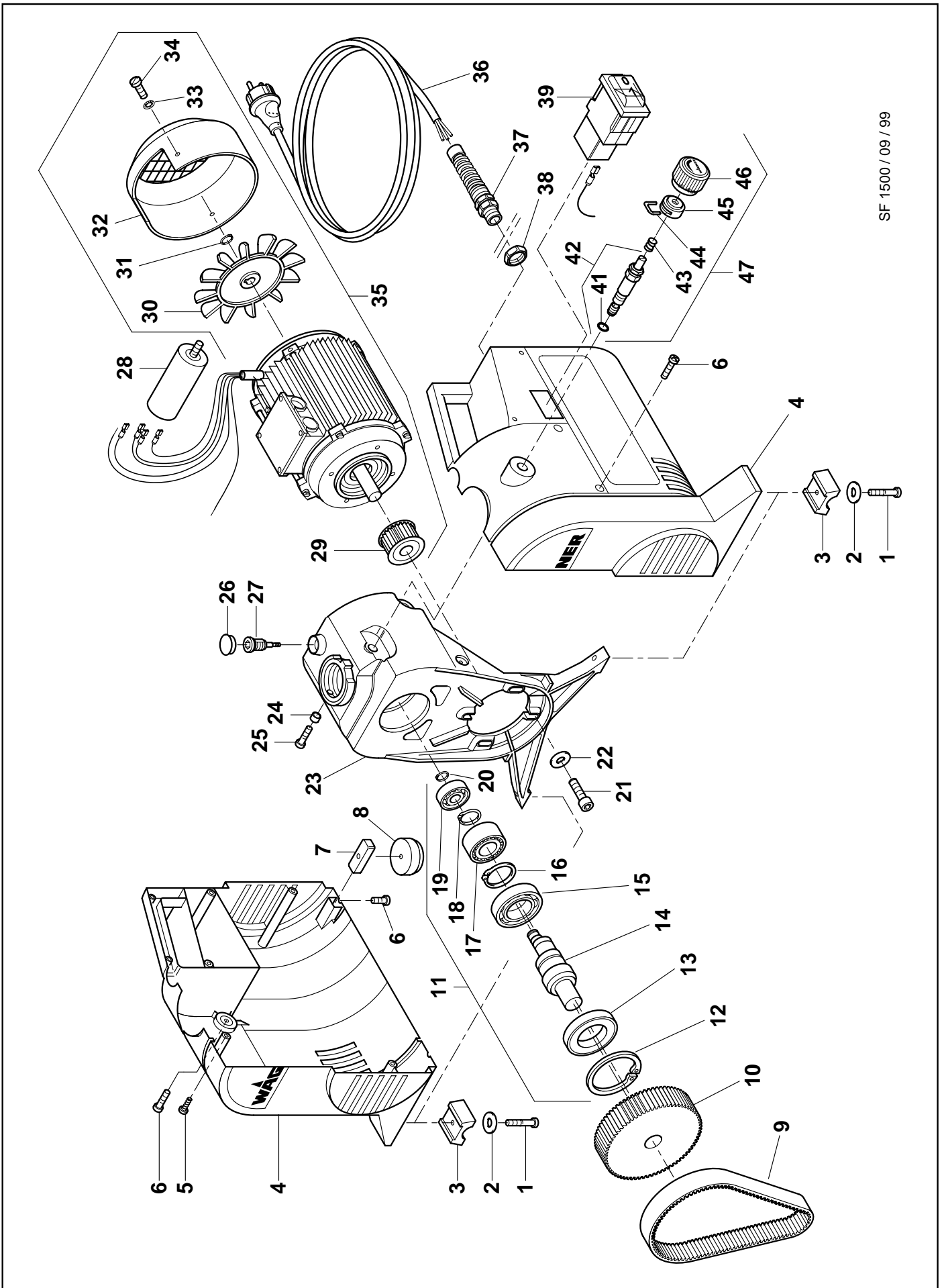
SF 1250 / 10 / 99

Ersatzteilliste Pumpen-Aggregat Super Finish 1500

Pos.	Wagenausführung Bestell-Nr.	Standausführung Bestell-Nr.	Benennung	Pos.	Wagenausführung Bestell-Nr.	Standausführung Bestell-Nr.	Benennung
1	9900 336	—	Zylinderschraube M 6 x 40 DIN 912 (2)	24	0340 369	0340 369	Distanzhülse
2	—	9905 112	Schraube M 6 x 20 (2)	25	9900 312	9900 312	Zylinderschraube M 6 x 20 DIN 912
3	—	9920 806	Scheibe 6,4 DIN 7349 (2)	26	0340 304	0340 304	Abdeckung
4	0340 303	0340 303	Fuß (2)	27	0340 306	0340 306	Ölmesstab
5	0340 205	0340 205	Gehäuse	28	9952 855	9952 855	Kondensator 20 MF/400 V (230 V~, 50 Hz)
6	9905 111	9905 111	Linsenschraube 5 x 20 (7)	29	0340 351	0340 351	Zahnscheibe
7	9905 112	9905 112	Schraube M 6 x 20 (5)	30	0340 397	0340 397	Lüfter
8	0340 302	0340 302	Verbindungsblech	31	0340 398	0340 398	Spannring
9	—	0090 628	Gummifuß (1)	32	0340 399	0340 399	Lüfterhaube
10	0340 353	0340 353	Zahnriemen	33	9921 504	9921 504	Federring B4 DIN 127 (4)
11	0340 352	0340 352	Zahnscheibe	34	9900 737	9900 737	Zylinderschraube M 4 x 6 DIN 84 (4)
12	0340 706	0340 706	Exzenterwelle, Pos 12 - 20	35	0340 200	0340 200	Elektromotor 230 V~, 50 Hz
13	3056 464	3056 464	Sicherungsring 72 x 2,5	36	0261 352	0261 352	Netzkabel H07RN-F3G1,5 - 6 m
14	9970 532	9970 532	Wellendichtring 40 x 72 x 10	37	9951 074	9951 074	Kabelverschraubung
15	0341 324	0341 324	Exzenterwelle	38	9951 075	9951 075	Mutter
16	9960 151	9960 151	Rillenkugellager 6207	39	9953 684	9953 684	Motorschutzschalter 230 V~, 50 Hz, 7A
17	9922 518	9922 518	Sicherungsring 35 x 1,5	41	9971 365	9971 365	O-Ring 9,25 x 1,78
18	9960 431	9960 431	Rollenlager NUTR 25	42	0340 222*	0340 222*	Reguliereinheit
19	9922 506	9922 506	Sicherungsring 25 x 1,2	43	0010 861*	0010 861*	Druckfeder
20	9960 113	9960 113	Rillenkugellager 6302	44	0010 858*	0010 858*	Klammer
21	9998 144	9998 144	Sicherungsring 15 x 1	45	0010 859*	0010 859*	Anschlaghülse
22	9900 315	9900 315	Zylinderschraube M 6 x 25 DIN 912 (4)	46	0158 251*	0158 251*	Druckregulierknopf
23	9920 806	9920 806	Scheibe 6,4 DIN 7349 (4)	47	0340 223*	0340 223*	Druckregelventil
	0340 305	0340 305	Gehäuse				

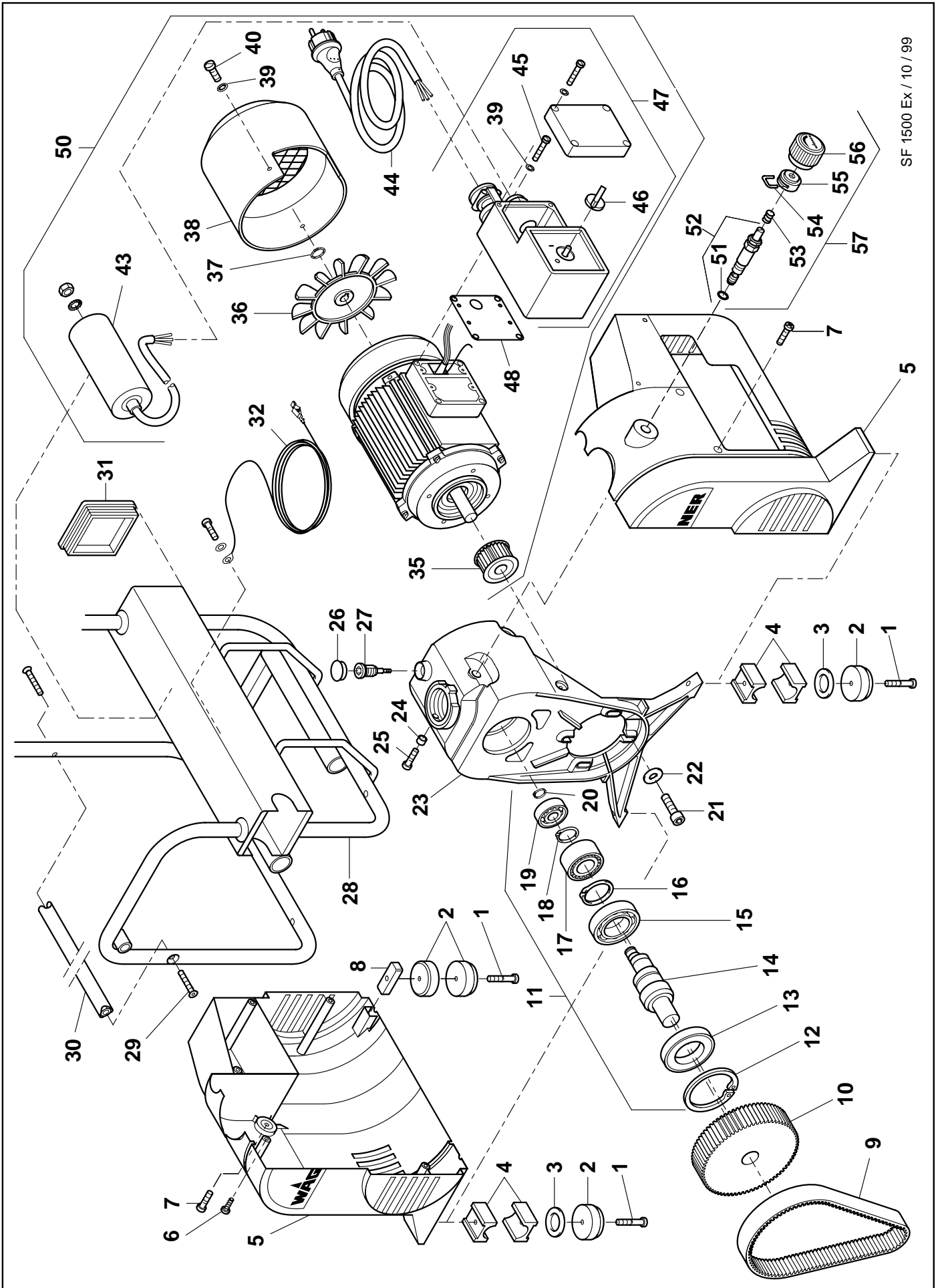
*Bei Austausch dieser Teile ist der Betriebsdruck vom **Kundendienst** neu einzustellen.

Ersatzteilbild Pumpen-Aggregat Super Finish 1500



SF 1500 / 09 / 99

Ersatzteilbild Pumpen-Aggregat Super Finish 1500 Ex



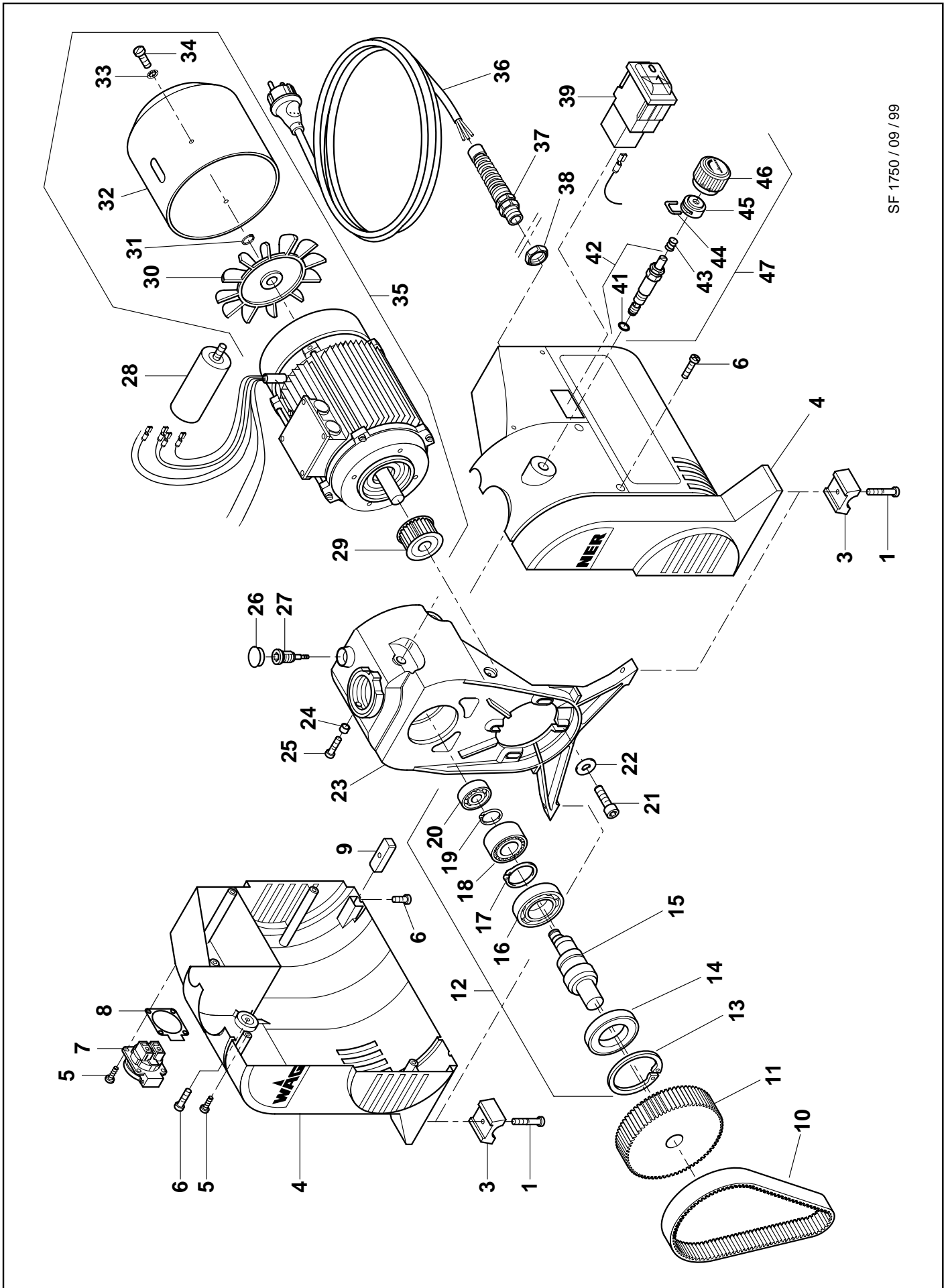
SF 1500 Ex / 10 / 99

Ersatzteilliste Pumpen-Aggregat Super Finish 1750

Pos.	Bestell-Nr.	Benennung	Pos.	Bestell-Nr.	Benennung
1	9900 336	Zylinderschraube M 6 x 40 DIN 912 (2)	25	9900 312	Zylinderschraube M 6 x 20 DIN 912
3	0340 303	Fuß (2)	26	0340 304	Abdeckung
4	0341 205	Gehäuse	27	0340 306	Ölmesstab
5	9905 111	Linsenschraube 5 x 20 (9)	28	9953 144	Kondensator 25 MF/400 V (230 V~, 50 Hz)
6	9905 112	Schraube M 6 x 20 (5)	29	0341 351	Riemenscheibe
7	9950 241	Steckdose	30	0341 398	Lüfter
8	9950 242	Dichtung	31	9922 508	Sicherungsring 14 x 1
9	0340 302	Verbindungsblech	32	0341 397	Lüfterhaube
10	0341 353	Zahnriemen	33	9921 504	Federring B4 DIN 127 (4)
11	0341 352	Riemenscheibe	34	9900 737	Zylinderschraube M 4 x 6 DIN 84 (4)
12	0341 706	Exzenterwelle, Pos 13 - 20	35	0341 200	Elektromotor 230 V~, 50 Hz
13	3056 464	Sicherungsring 72 x 2,5	36	0261 352	Netzkabel H07RN-F3G 1,5 - 6 m
14	9970 532	Wellendichtring 40 x 72 x 10	37	9951 074	Kabelverschraubung
15	0341 324	Exzenterwelle	38	9951 075	Mutter
16	9960 151	Rillenkugellager 6207	39	9953 685	Motorschutzschalter 230 V~, 50 Hz, 10A
17	9922 518	Sicherungsring 35 x 1,5	41	9971 365	O-Ring 9,25 x 1,78
18	9960 431	Rollenlager NUTR 25	42	0340 222*	Reguliereinheit
19	9922 506	Sicherungsring 25 x 1,2	43	0010 861*	Druckfeder
20	9960 432	Zylinderrollenlager NJ 202	44	0010 858*	Klammer
21	9900 315	Zylinderschraube M 6 x 25 DIN 912 (4)	45	0010 859*	Anschlaghülse
22	9920 806	Scheibe 6,4 DIN 7349 (4)	46	0158 251*	Druckregulierknopf
23	0341 305	Hydraulikgehäuse	47	0340 223*	Druckregelventil
24	0340 369	Distanzhülse			

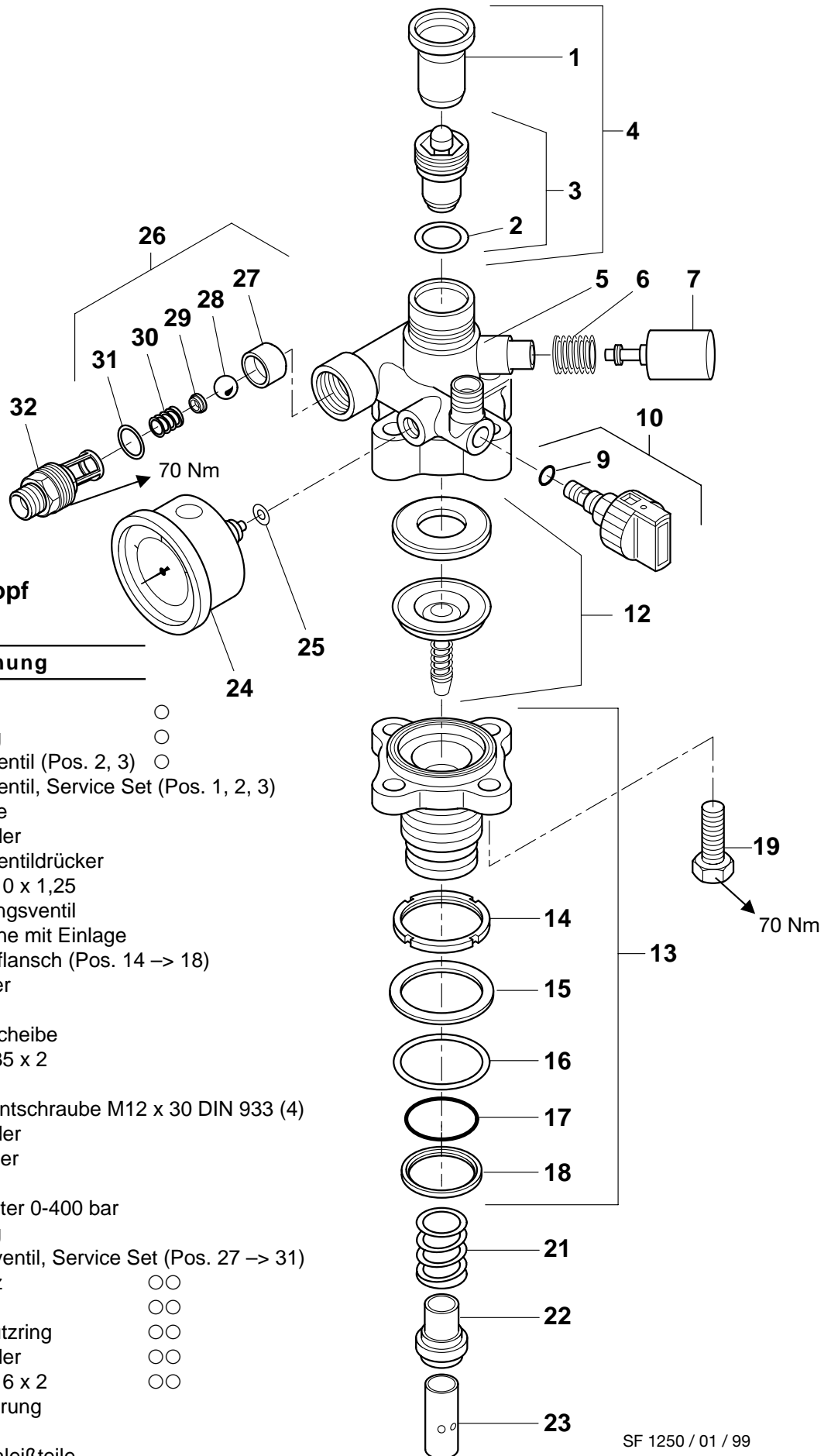
* Bei Austausch dieser Teile ist der Betriebsdruck vom **Kundendienst** neu einzustellen.

Ersatzteilbild Pumpen-Aggregat Super Finish 1750



SF 1750 / 09 / 99

Ersatzteildbild Pumpenkopf Super Finish 1250



Ersatzteilliste Pumpenkopf Super Finish 1250

Pos.	Bestell-Nr.	Benennung	
1	0340 339 *	Einlauf	○
2	0158 360 *	Dichtring	○
3	0340 243 *	Einlassventil (Pos. 2, 3)	○
4	0340 703 ○	Einlassventil, Service Set (Pos. 1, 2, 3)	
5	0340 320	Farbstufe	
6	0340 337	Druckfeder	
7	0340 246	Einlassventilrucker	
9	9971 395 *	O-Ring 10 x 1,25	
10	0169 248 *	Entlastungsventil	
12	0340 241 *	Membrane mit Einlage	
13	0340 707	Schraubflansch (Pos. 14 → 18)	
14	0340 361	Nutmutter	
15	0340 368	Scheibe	
16	0340 359	Gummischeibe	
17	9971 469 *	O-Ring 35 x 2	
18	0340 358	Ring	
19	9900 150	Sechskantschraube M12 x 30 DIN 933 (4)	
21	0340 312	Druckfeder	
22	0344 311	Federteller	
23	0344 310 *	Kolben	
24	9991 797 *	Manometer 0-400 bar	
25	9970 109 *	Dichtring	
26	0340 701 ○○	Auslassventil, Service Set (Pos. 27 → 31)	
27	0340 700 *	Ventilsitz	○○
28	9941 501 *	Kugel 11	○○
29	0253 405 *	Federstutzring	○○
30	0340 332 *	Druckfeder	○○
31	9971 401 *	O-Ring 16 x 2	○○
32	0340 330 *	Ventilfuhrung	

* Verschleisteile

SF 1250 / 01 / 99

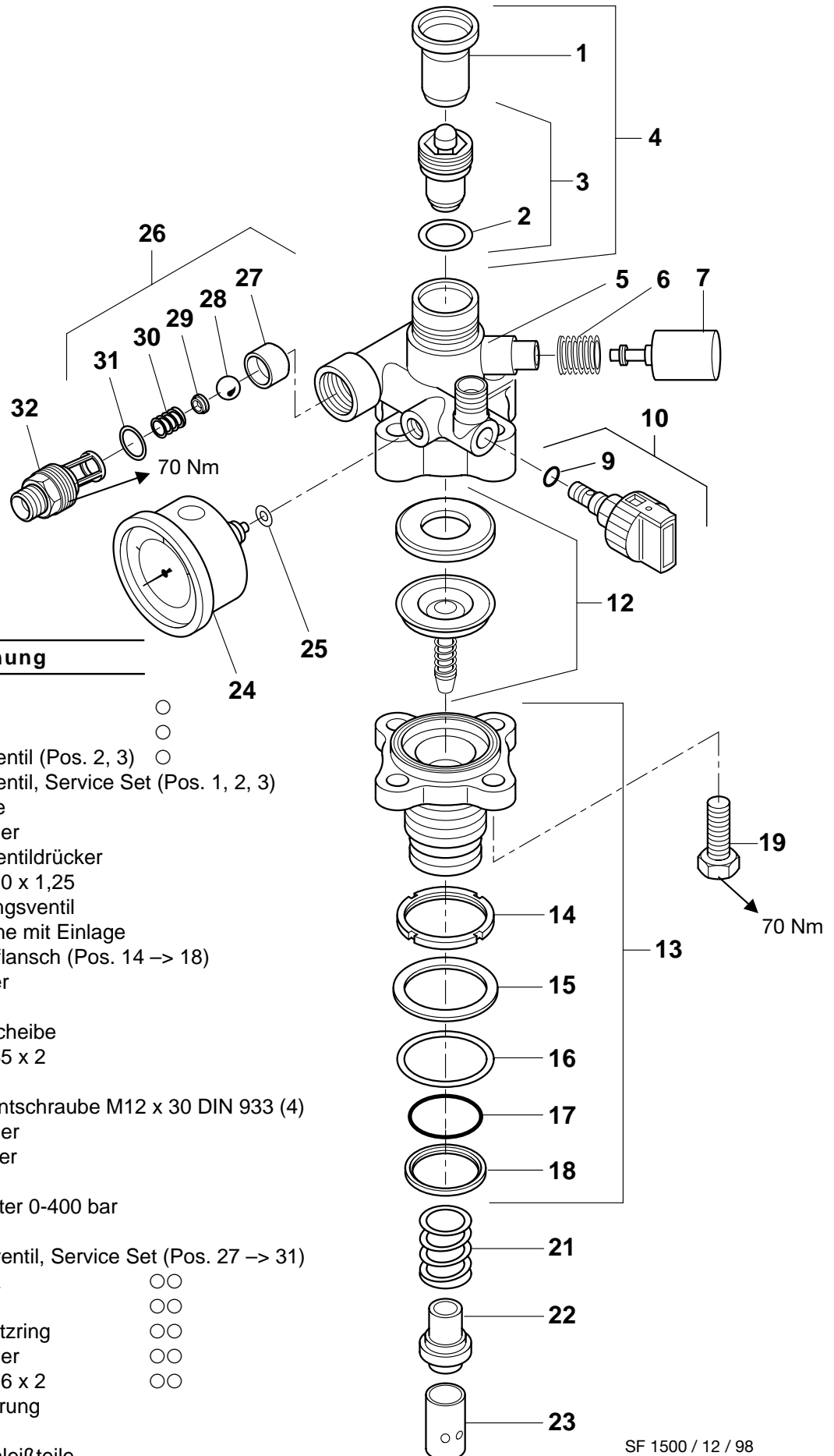
Ersatzteilliste Pumpenkopf Super Finish 1500 und 1500 Ex

Ersatzteilliste Pumpenkopf Super Finish 1500-1500 Ex (0340 712)

Pos. Bestell-Nr. Benennung

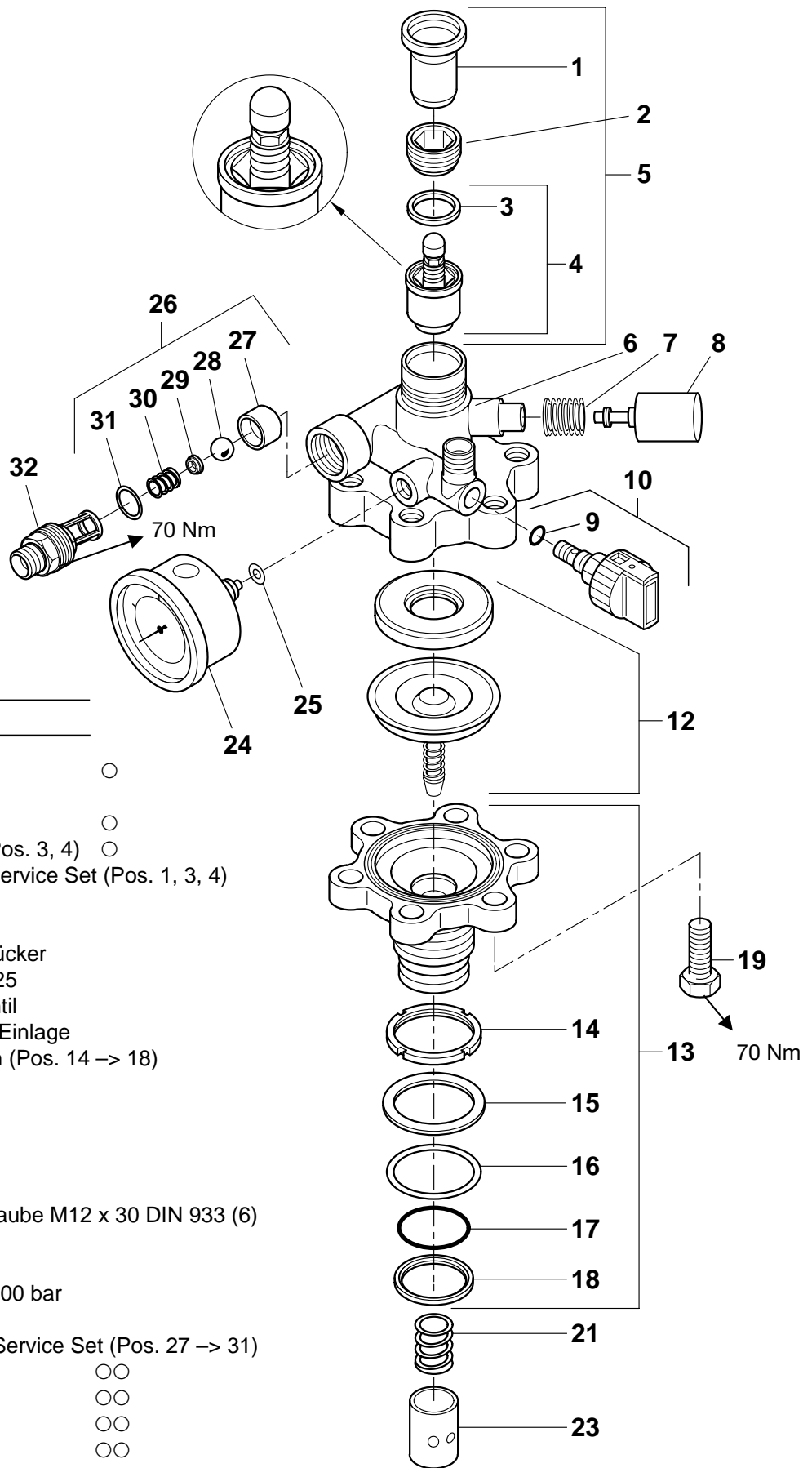
1	0340 339 *	Einlauf	○
2	0158 360 *	Dichtring	○
3	0340 243 *	Einlassventil (Pos. 2, 3)	○
4	0340 703 ○	Einlassventil, Service Set (Pos. 1, 2, 3)	
5	0340 320	Farbstufe	
6	0340 337	Druckfeder	
7	0340 246	Einlassventildrucker	
9	9971 395 *	O-Ring 10 x 1,25	
10	0169 248 *	Entlastungsventil	
12	0340 241 *	Membrane mit Einlage	
13	0340 707	Schraubflansch (Pos. 14 -> 18)	
14	0340 361	Nutmutter	
15	0340 368	Scheibe	
16	0340 359	Gummischeibe	
17	9971 469 *	O-Ring 35 x 2	
18	0340 358	Ring	
19	9900 150	Sechskantschraube M12 x 30 DIN 933 (4)	
21	0340 312	Druckfeder	
22	0340 311	Federteller	
23	0340 310 *	Kolben	
24	9991 797 *	Manometer 0-400 bar	
25	9970 109 *	Dichtring	
26	0340 701 ○○	Auslassventil, Service Set (Pos. 27 -> 31)	
27	0340 700 *	Ventilsitz	○○
28	9941 501 *	Kugel 11	○○
29	0253 405 *	Federstützring	○○
30	0340 332 *	Druckfeder	○○
31	9971 401 *	O-Ring 16 x 2	○○
32	0340 330 *	Ventilführung	

* Verschleißteile



SF 1500 / 12 / 98

Ersatzteilbild Pumpenkopf Super Finish 1750



Ersatzteilliste Pumpenkopf Super Finish 1750 (0341 712)

Pos.	Bestell-Nr.	Benennung	
1	0340 339 *	Einlauf	○
2	0341 361	Mutter	
3	0341 346 *	Dichtring	○
4	0341 245 *	Einlassventil (Pos. 3, 4)	○
5	0341 709 ○	Einlassventil, Service Set (Pos. 1, 3, 4)	
6	0341 320	Farbstufe	
7	0340 337	Druckfeder	
8	0340 246	Einlassventilrucker	
9	9971 395 *	O-Ring 10 x 1,25	
10	0169 248 *	Entlastungsventil	
12	0341 242 *	Membrane mit Einlage	
13	0341 707	Schraubflansch (Pos. 14 -> 18)	
14	0340 361	Nutmutter	
15	0340 368	Scheibe	
16	0340 359	Gummischeibe	
17	9971 469 *	O-Ring 35 x 2	
18	0340 358	Ring	
19	9900 150	Sechskantschraube M12 x 30 DIN 933 (6)	
21	0034 357	Druckfeder	
23	0341 310 *	Kolben	
24	9991 797 *	Manometer 0-400 bar	
25	9970 109 *	Dichtring	
26	0341 701 ○○	Auslassventil, Service Set (Pos. 27 -> 31)	
27	0340 700 *	Ventilsitz	○○
28	9941 501 *	Kugel 11	○○
29	0253 405 *	Federstutzring	○○
30	9994 305 *	Druckfeder	○○
31	9971 401 *	O-Ring 16 x 2	○○
32	0340 330 *	Ventilfuhrung	

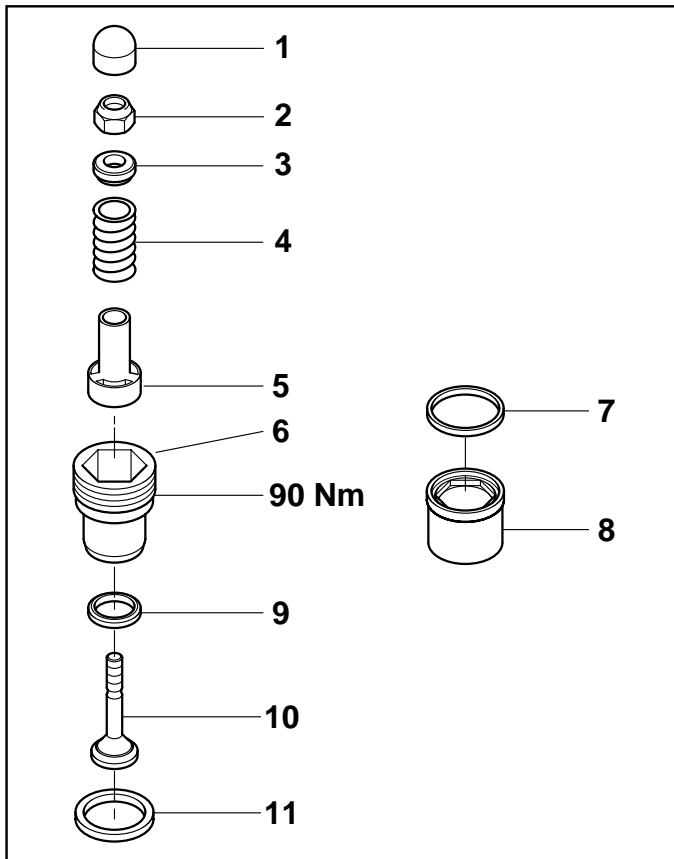
* Verschlesteile

SF 1750 / 09 / 99

Ersatzteilliste Einlassventil

Pos.	Bestell-Nr.	Bestell-Nr.	Benennung
	SF 1250 · 1500 1500 Ex	SF 1750	
	0340 243	0341 245	Einlassventil
1	0340 344	0340 344	Einlassventil-Kappe
2	9910 201	9910 201	Sechskantmutter
3	0252 346	0253 324	Federführung
4	0190 304	9994 304	Druckfeder
5	0158 333	0341 344	Ventilführung
6	0340 341	_____	Ventilgehäuse
7	_____	0341 346	Dichtring
8	_____	0341 360	Ventilgehäuse
9	0340 343	0341 385	Ventilsitz
10	0340 342	0341 395	Ventilkegel
11	0158 360	_____	Dichtring
	9992 821	9992 821	Loctite Schnellreiniger 7063 – 400 ml
	9992 528	9992 528	Loctite 270, 50 ml

Ersatzteildbild Einlassventil

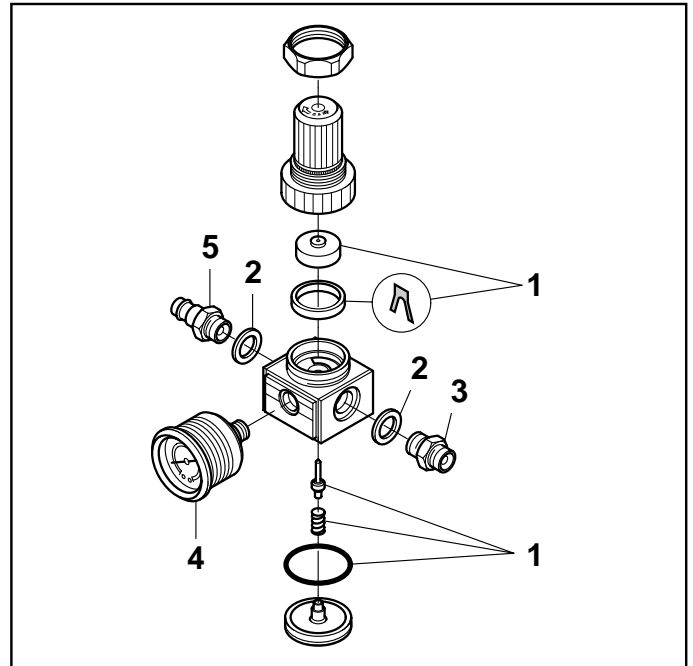


Pos. 9 Vorbehandlung der Klebeflächen mit Schnellreiniger 7063.
Geklebt mit Loctite 270.

Ventilhub SF 1250, 1500, 1500 Ex 1,9 mm ± 0,1
Ventilhub SF 1750 2,3 mm – 0,1

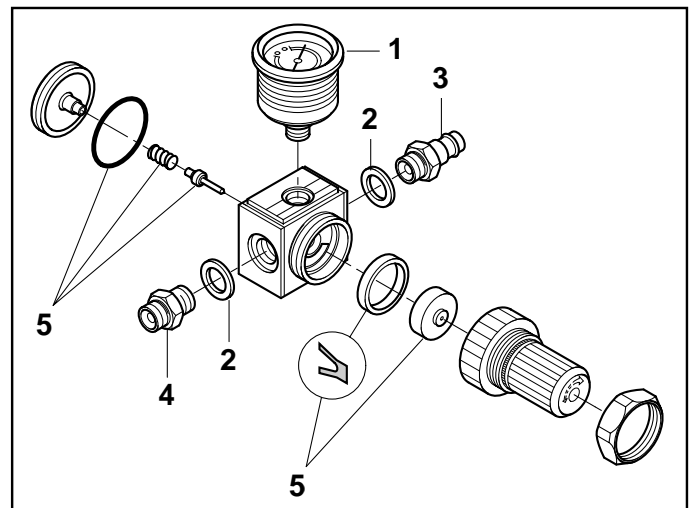
Ersatzteilliste AirCoat-Regler Super Finish 1250

Pos.	Bestell-Nr.	Benennung
1	9991 944	Dichtsatz
2	9970 161	Dichtring
3	9983 239	Doppelnippel
4	9991 942	Manometer 0 – 10 bar
5	9992 778	Stecknippel



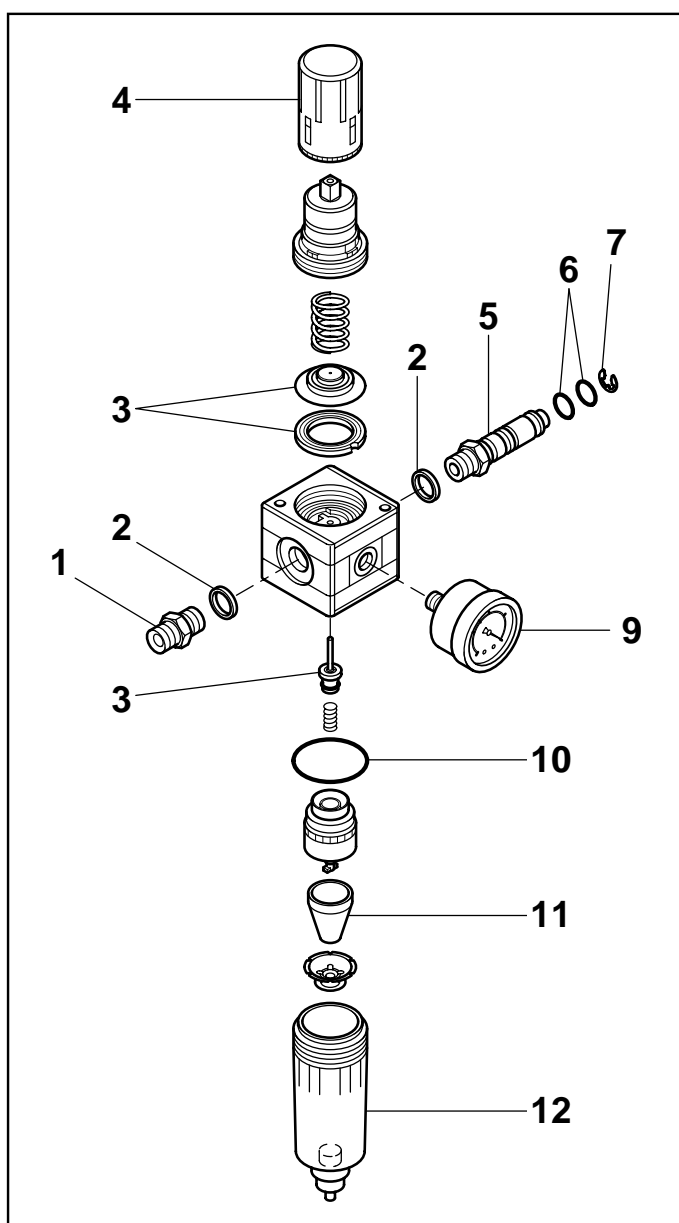
Ersatzteilliste AirCoat-Regler (Anbausatz AC-Regler Best.-Nr. 0340 250) Super Finish 1500

Pos.	Bestell-Nr.	Benennung
1	9991 942	Manometer 0 – 10 bar
2	9970 161	Dichtring
3	9992 778	Stecknippel
4	9983 239	Doppelnippel
5	9991 944	Dichtsatz



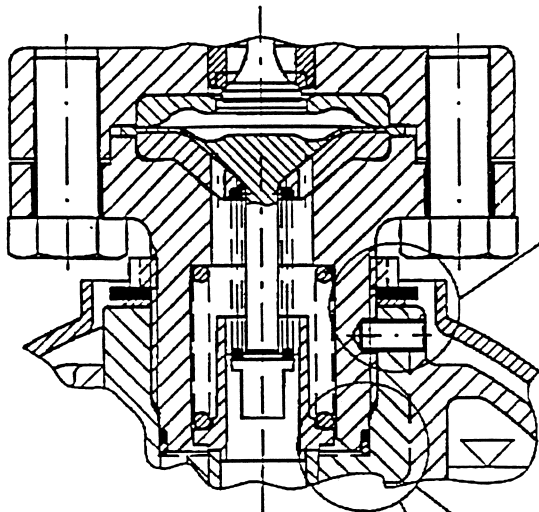
Ersatzteilliste Druckluft-Reduzierventil Super Finish 1500 Ex

Pos.	Bestell-Nr.	Benennung
	9991 645	Druckluft-Reduzierventil (ohne Pos. 1, 2, 5, 6 und 7)
1	9983 224	Einschraubstutzen G 1/4
2	9970 138	Dichtring 13,2 x 18 x 2
3	0115 943	Verschleißteilesatz
4	0115 954	Handrad
5	0340 415	Anschluss
6	3057 778	O-Ring 9 x 2
7	9921 909	Sicherungsscheibe 10 DIN 6799
9	9991 942	Manometer 0 – 10 bar
10	0115 944	O-Ring
11	0115 945	Filtereinsatz
12	0115 946	Behälter

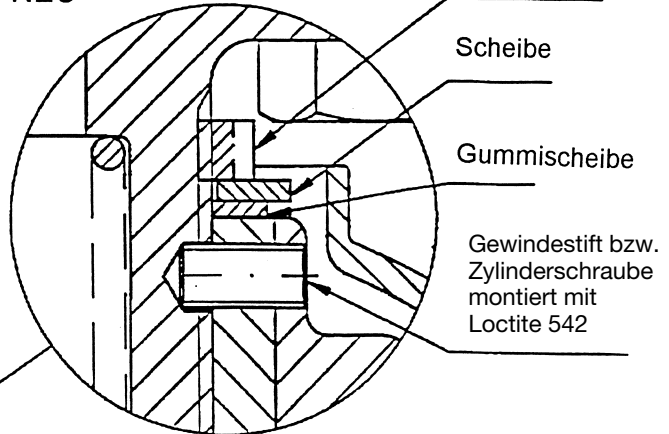


Pumpenkopf-Schraubflansch demontieren und montieren

Schraubflansch mit Nutmutter und Dichtung



NEU



Nutmutter

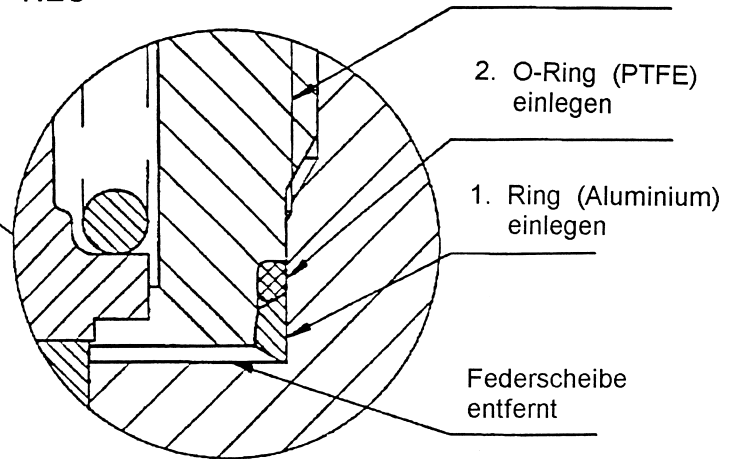
Scheibe

Gummischeibe

Gewindestift bzw. Zylinderschraube montiert mit Loctite 542

Montagereihenfolge: 3. Schraubflansch einschrauben

NEU

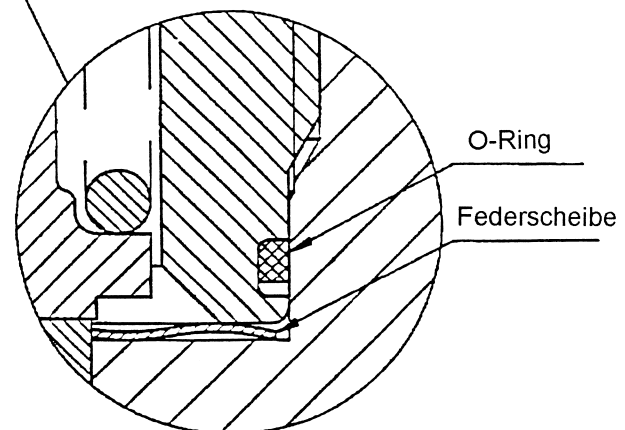


2. O-Ring (PTFE) einlegen

1. Ring (Aluminium) einlegen

Federscheibe entfernt

ALT



O-Ring

Federscheibe

Vor **Demontage** des Schraubflansches den Gewindestift- bzw. bei neuen Geräten die Zylinderschraube lösen.

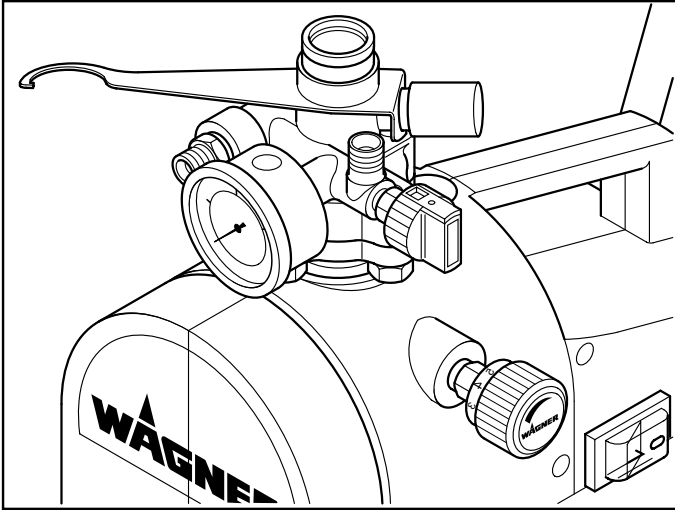
Wiedermontage: siehe nebenstehendes Bild „Montagereihenfolge“ (NEU).

1. Ring (Aluminium) einlegen
2. O-Ring (PTFE) einlegen
3. Schraubflansch einschrauben.

Wichtig: Bei Umbau unbedingt die Federscheibe entfernen, da sonst der Ring (Aluminium) und der O-Ring (PTFE) zerstört werden.

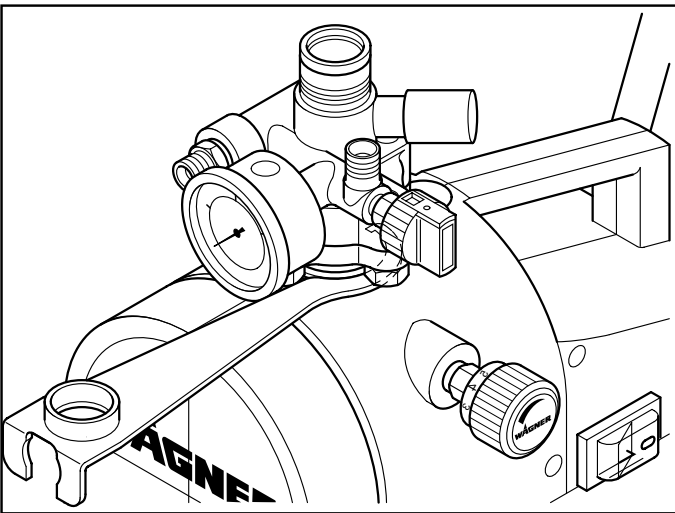
Der Gewindestift bzw. die Zylinderschraube muss eingeklebt werden, da der Kleber in diesem Fall die Dichtfunktion übernimmt.

Pumpenkopf montieren



Schraubflansch mit Hakenschlüssel Bestell-Nr. 0340 464 bis zur Position der Gewinde-Bohrung (für Gewindestift bzw. Zylinderschraube) fest anziehen.

Die letzten 45° mit spürbarem Widerstand, sonst ist die Abdichtung mit dem O-Ring (PTFE) nicht gegeben.

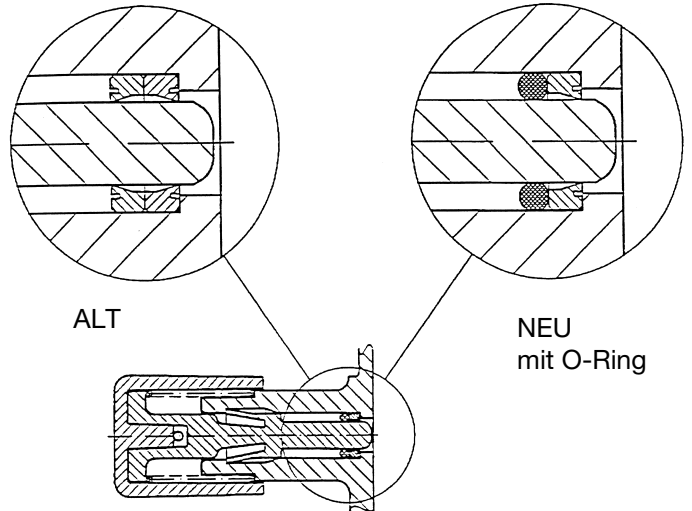


Nutmutter mit 25 Nm anziehen.

Die Gummischeibe soll gequetscht werden, aber noch nicht herausquellen.

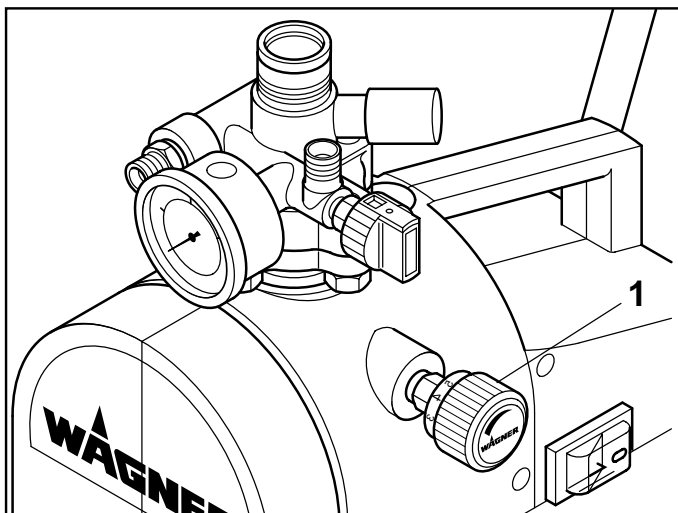
Einlassventilrücke auswechseln

Einlassventilrücke mit Dichtung



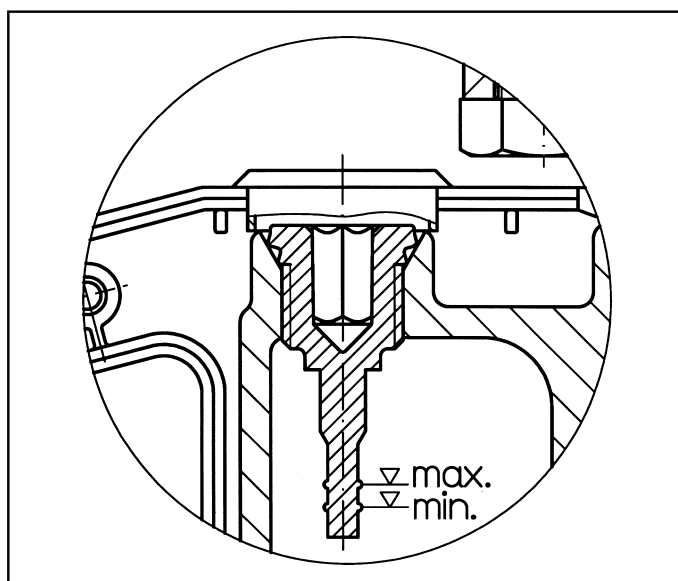
- Dieses Teil ist momentan nur durch Zerstörung demontierbar.
- Der Einlassventilrücke ist als Schnappverbindung ausgelegt.
- Das Einlassventil ist auch bei abgebrochenem Einlassventilrücke dicht.
- Beim Wechseln des Drückers unbedingt darauf achten, dass sämtliche Dichtungen ausgetauscht werden, da das Gerät sonst an dieser Stelle Luft ansaugen könnte.
- Werden die alten Dichtungen nicht entfernt und kommen neue hinzu, reicht der Drücke nicht bis an den Einlassventilkegel und ist somit untauglich.

Druckregelventil demontieren



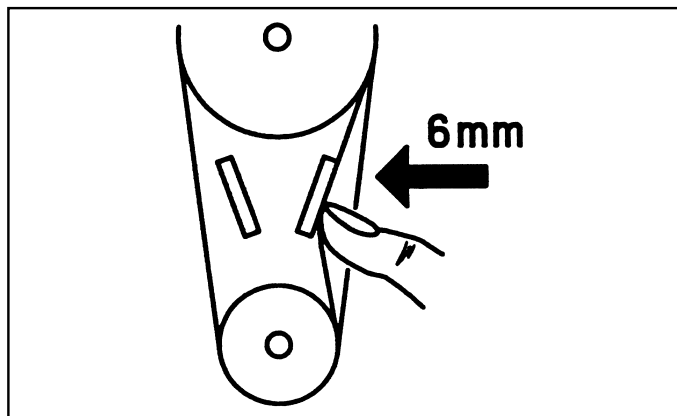
Druckregelventil (Pos. 1) nicht in Gebrauchsstellung des Gerätes heraus-schrauben. Hydrauliköl läuft innerhalb der Gehäuseschale herunter. Deshalb das Gerät auf die Seite legen und Druckregelventil heraus-schrauben.

Ölstand prüfen



Bei diesen Geräten ist die richtige Ölmenge sehr wichtig, es darf weder zu viel noch zu wenig Öl eingefüllt sein, da sonst in beiden Fällen die Funktion nicht gewährleistet ist.

Zahnriemenspannung



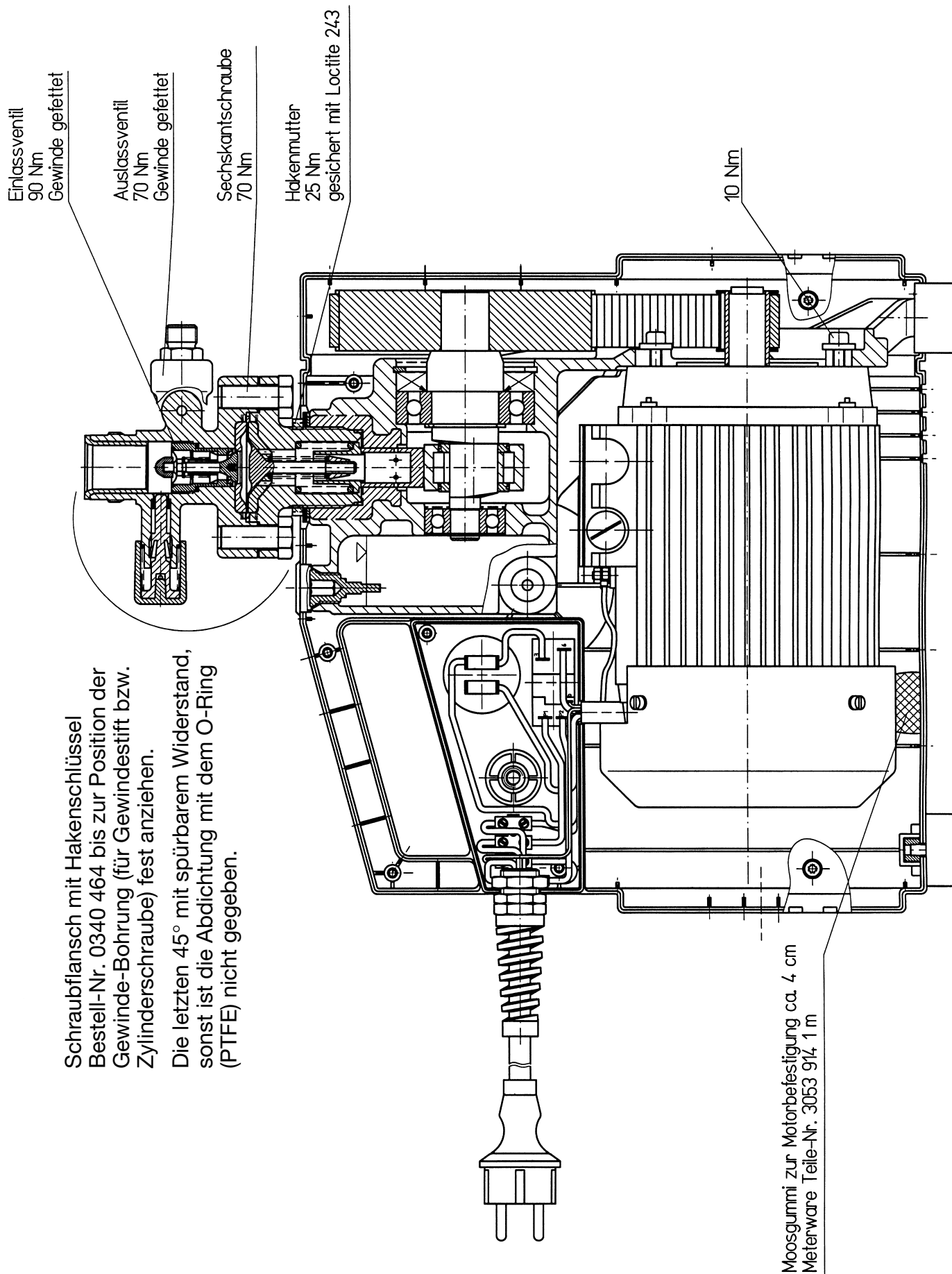
Zuerst Elektromotor montieren und Zylinderschrauben (Pos. 21 im Ersatzteilbild Pumpen-Aggregat) leicht anziehen.

Zahnriemen montieren.

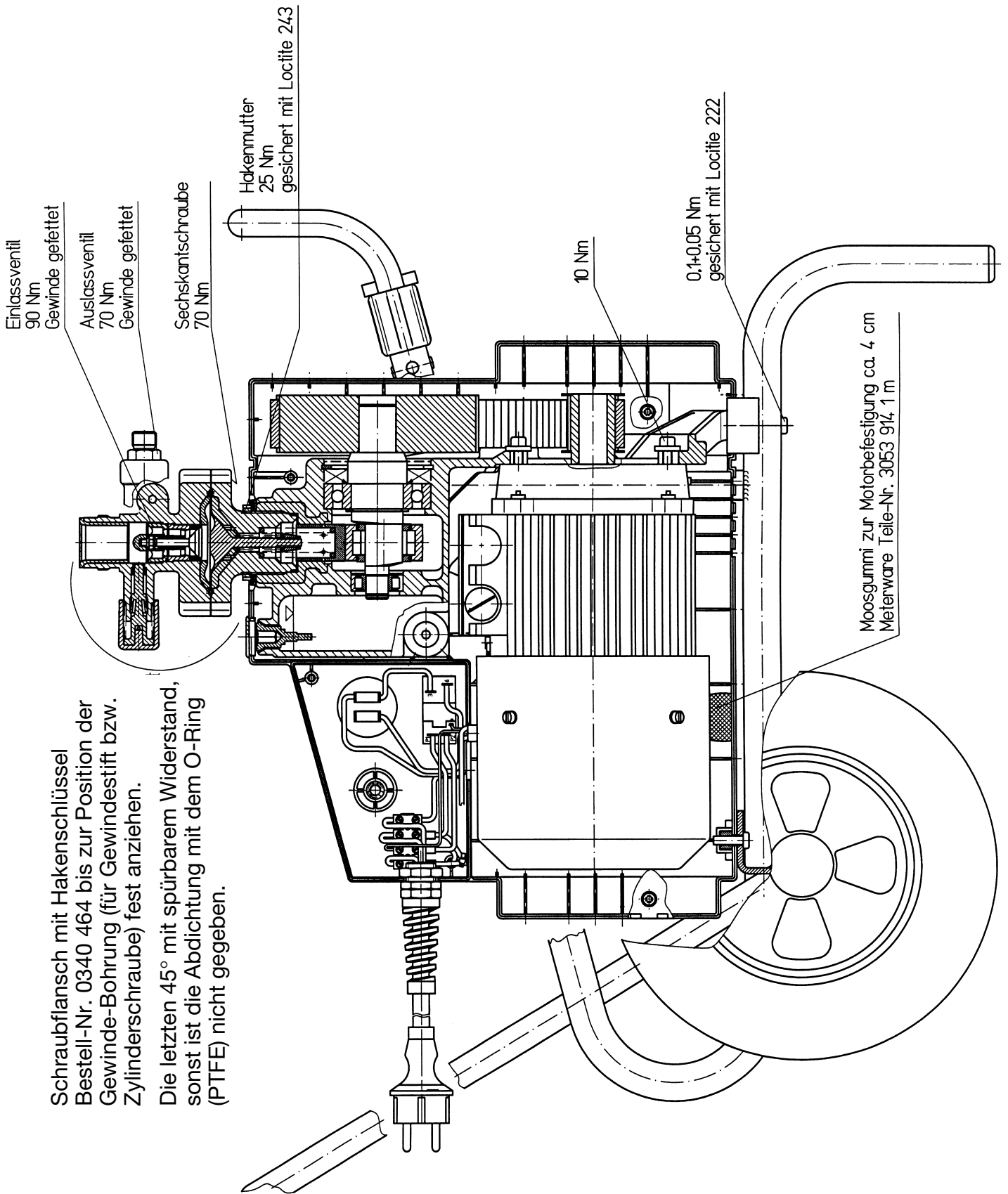
Elektromotor mit Hilfe eines Montiereisens gegen das Gehäuse (Pos. 22 SF 1250 und Pos. 23 SF 1500, 1500 Ex, 1750 im Ersatzteilbild Pumpen-Aggregat) verspannen, bis der Zahnriemen mit Daumendruck 6 mm eindrückbar ist (siehe Abb.).

Zylinderschrauben (Pos. 21) festziehen, nochmals prüfen.

Drehmoment-Angaben Super Finish 1250, 1500 Standardausführung und 1500 Ex



Drehmoment-Angaben Super Finish 1500 Wagenausführung und 1750



Schraubflansch mit Hakenschlüssel
Bestell-Nr. 0340 464 bis zur Position der
Gewinde-Bohrung (für Gewindestift bzw.
Zylinderschraube) fest anziehen.
Die letzten 45° mit spürbarem Widerstand,
sonst ist die Abdichtung mit dem O-Ring
(PTFE) nicht gegeben.

Angaben zur Geräteprüfung

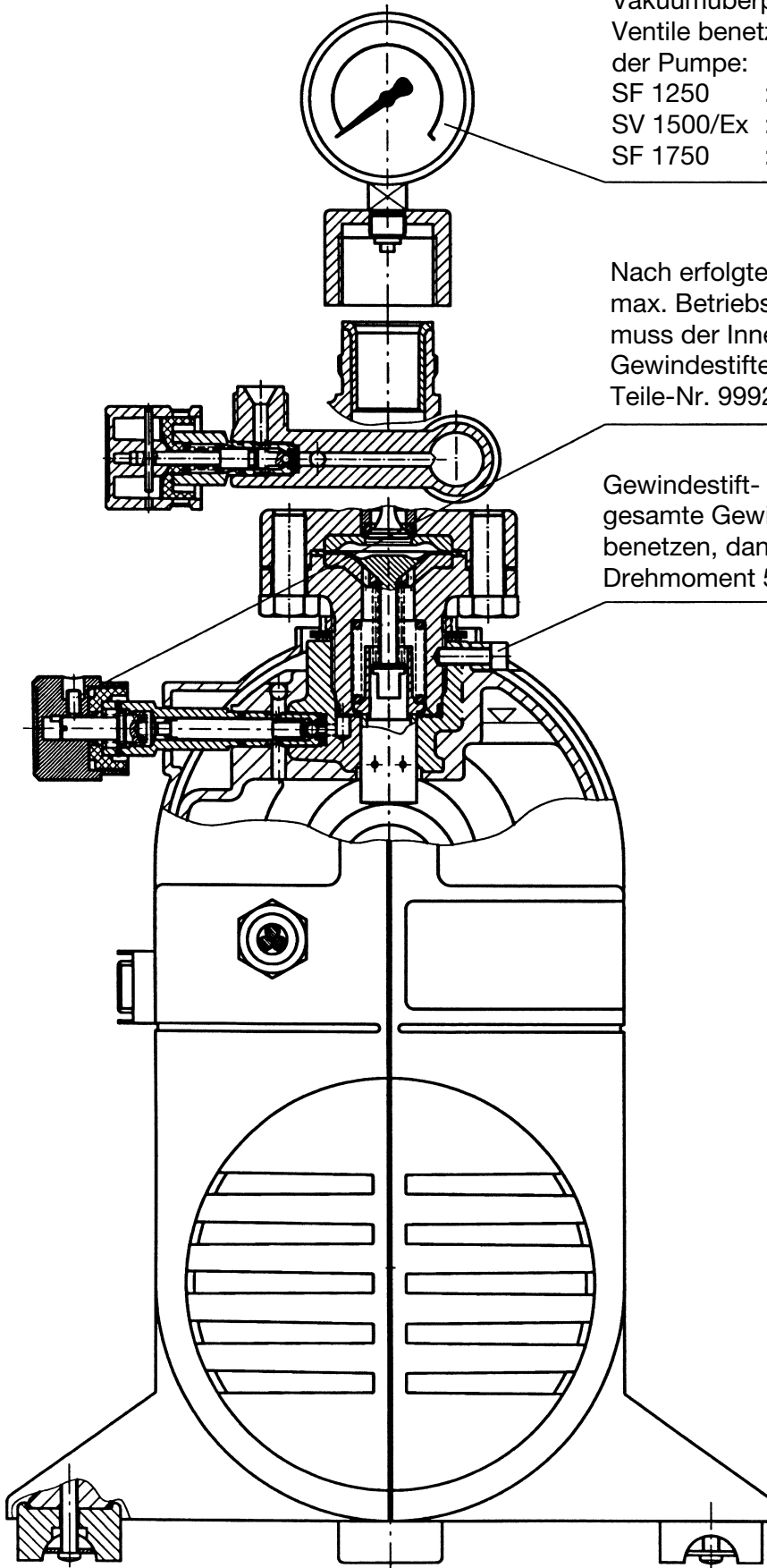
Vakuumüberprüfung:

Ventile benetzt nach Abschaltung
der Pumpe:

SF 1250	: - 0,3 bar	} max. 0,1 bar Druckabfall pro Minute
SV 1500/Ex	: - 0,5 bar	
SF 1750	: - 0,4 bar	

Nach erfolgter Endmontage und
max. Betriebsdruck von 250 bar
muss der Innensechskant des
Gewindestiftes mit Sicherungslack
Teile-Nr. 9992 512 versiegelt werden.

Gewindestift- bzw. Zylinderschraube
gesamte Gewindelänge mit Loctite 542
benetzen, danach einschrauben.
Drehmoment 5 Nm.



Demontage- und Montagehinweise

Einlassventil

Einlassventil-Kappe abschraubbar. Ersatzteil ist ohne Gewinde und wird aufgepresst. Dieses Teil ist funktionswichtig für den Einlassventilrücken.

Ventilhub $1,9 \pm 0,1$ mm

Super Finish 1250, 1500, 1500 Ex.

Ventilhub $2,3 - 0,1$ mm

Super Finish 1750

Gewindesteigung am Ventilkegel 0,8 mm.

Elektromotor

Der Elektromotor ist nur mit Zahnscheibe (Pos. 28, SF 1250, Ersatzteilbild Pumpen-Aggregat, Pos. 29 SF 1500, 1750 und Pos. 35 SF 1500 Ex) erhältlich.

Grund die Zahnscheibe wird bei Demontage beschädigt.

Exzenterwelle

Demontage

Gerät soweit demontieren, dass nur noch das Gehäuse (Pos. 22 SF 1250, Ersatzteilbild Pumpen-Aggregat, Pos. 23 SF 1500, 1500 Ex und 1750) und die Exzenterwelle mit allen Teilen zusammen sind.

Hydrauliköl ablassen

Zahnscheibe (Pos. 10 SF 1250, 1500, 1500 Ex und Pos. 11 SF 1750) ist nur durch Pressung mit der Exzenterwelle verbunden, keine Klebung und keine Passfeder.

Zahnscheibe auf einer Heizplatte (ca. 170°C) gleichmäßig erwärmen. Solange bis sich die Zahnscheibe ohne Zuhilfenahme von Werkzeugen von der Exzenterwelle löst.

Sicherungsring (Pos. 12) entfernen. Wellendichtring (Pos. 13 SF 1250, 1500, 1500 Ex und Pos. 14 SF 1750) wird bei Demontage zerstört.

Exzenterwelle mit den Lagern (Pos. 15, 17, 19 SF 1250, 1500, 1500 Ex und Pos. 16, 18, 20 SF 1750) lässt sich dann aus dem Gehäuse herausziehen.

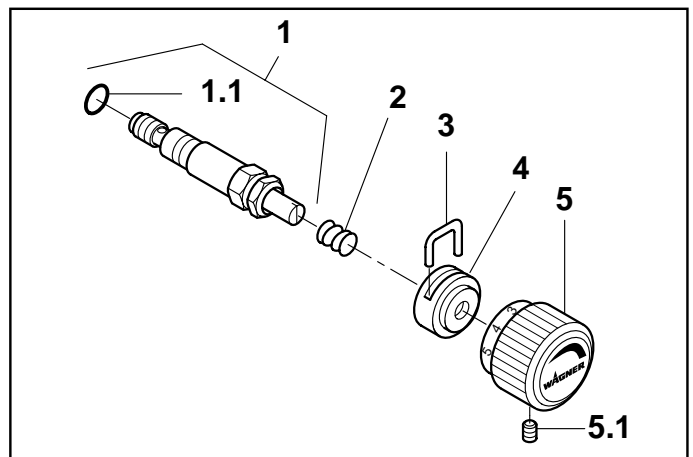
Montage

Exzenterwelle mit den Lagern in das Gehäuse einschieben. Wellendichtring bis zum Anschlag anpressen. Sicherungsring montieren.

Zahnscheibe erwärmen bis sie ohne Werkzeug auf die Exzenterwelle bündig aufschiebbar ist. Abkühlung unbedingt auf der Zahnscheibe liegend vornehmen!!

Druckeinstellung

- Reguliereinheit (Pos. 1) in Druckeinsatz einschrauben.
- Feder (Pos. 2), Anschlaghülse (Pos. 4) und Klammer (Pos. 3) montieren.
- Druckregelschraube (Messing) nach links herausdrehen, bis die Feder schnappt (Druck = 0)
- Ansaugsystem oder Oberbehälter anschließen. Prüfmedium: Wasser
- Manometer (0 – 400 bar), Original WAGNER Hochdruckschlauch und Hochdruck-Spritzpistole anschließen.



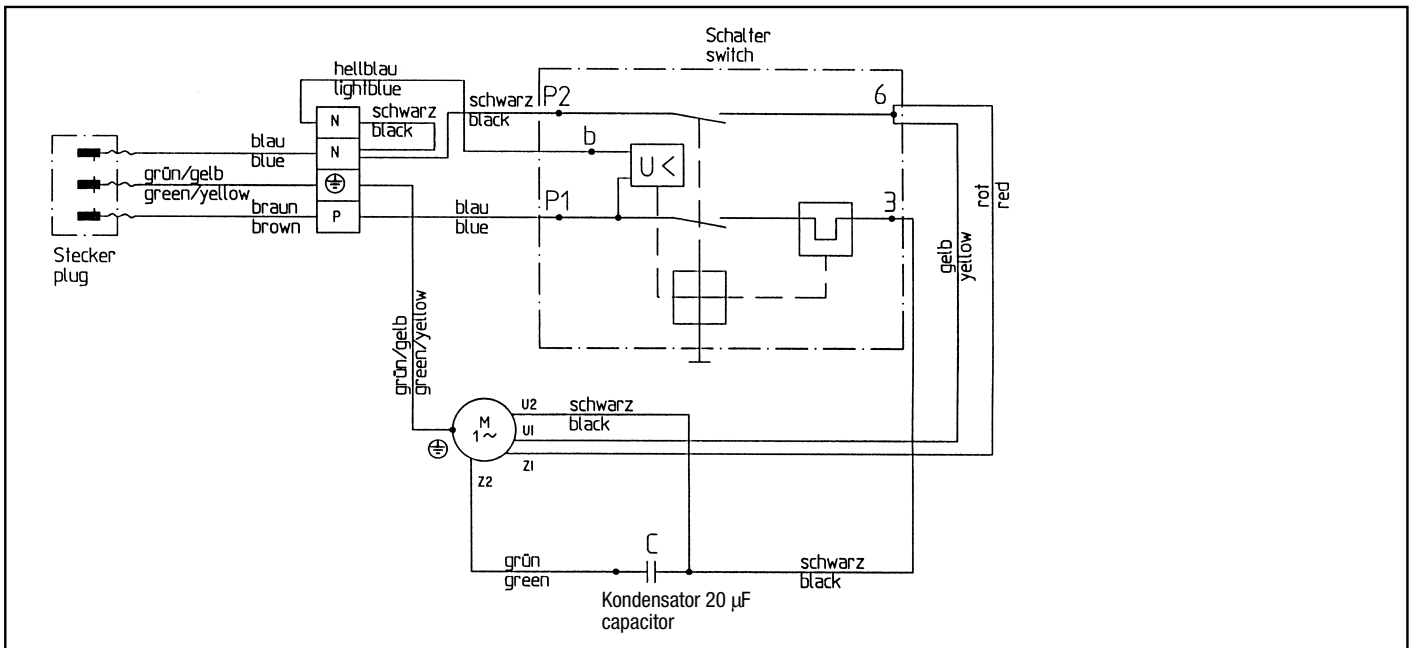
Einstellung des max. zulässigen Betriebsüberdrucks (Schließdruck)

- Spritzpistole in geschlossener Stellung sichern.
- Entlastungsventil auf **K** stellen, Gerät einschalten, 2-3 Minuten zum Entlüften laufen lassen. Druckregelschraube (Messing) langsam einschrauben, bis Gerät ansaugt.
- Entlastungsventil auf **p** stellen, Hochdruckschlauch und Spritzpistole entlüften, Spritzpistole schließen.
- Druckregelschraube (Messing) langsam weiterdrehen, bis Manometer 250 bar anzeigt.
- Druckregulierknopf (Pos. 5) auf die Druckregelschraube schieben und bis zum Anschlag nach rechts drehen. In dieser Anschlagstellung Gewindestift (Pos. 5.1) mit 2,5 mm Sechskantstiftschlüssel festschrauben.
- Druckregulierknopf nach links drehen.
- Druck entlasten durch Öffnen der Spritzpistole
- Einstellwert bei wieder geschlossener Spritzpistole überprüfen.
- Gewindestift mit rotem Siegelack versiegeln.
- Entlastungsventil auf **K** stellen.
- Gerät ist betriebsbereit!

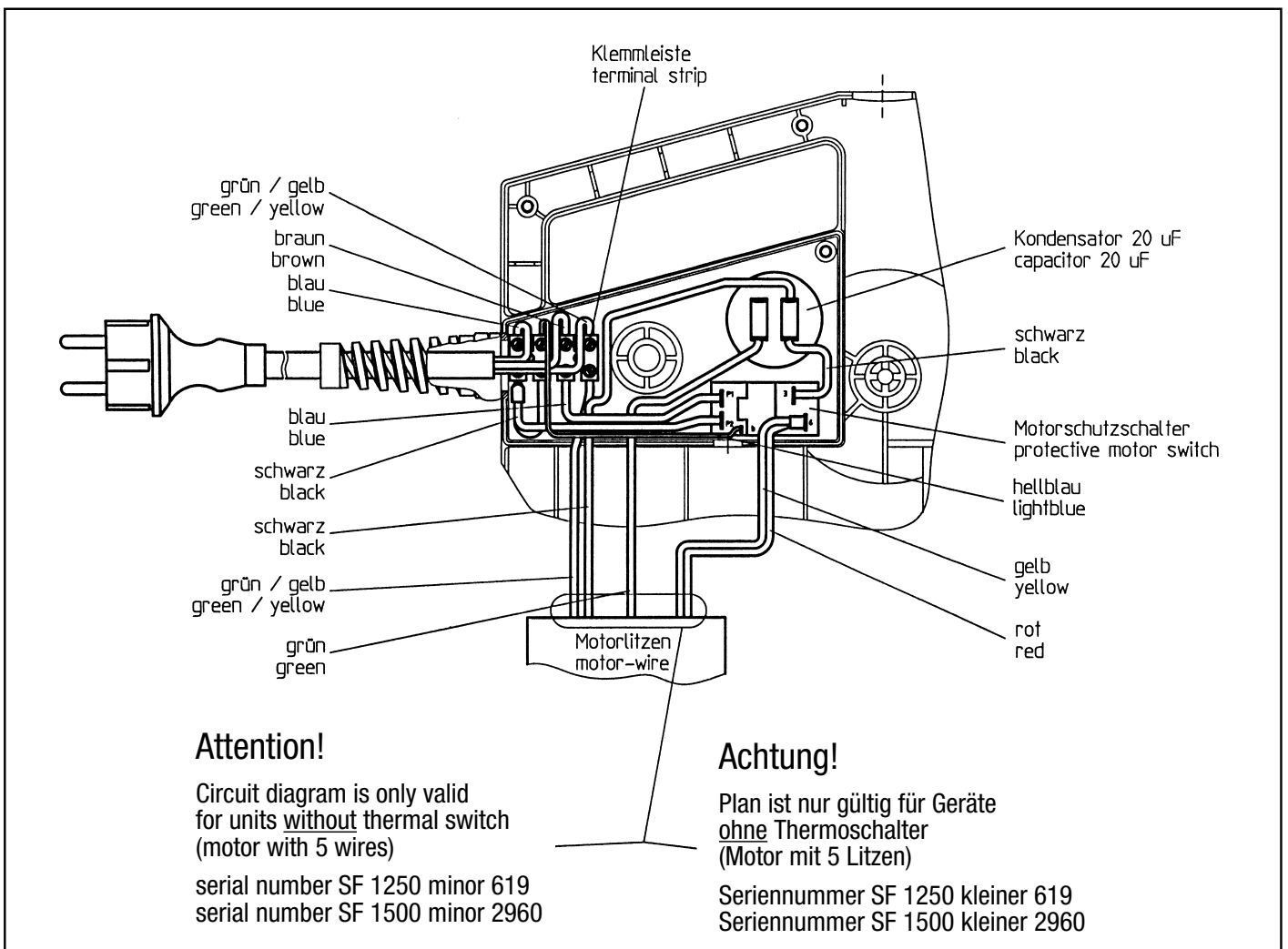
Testlauf

- Nach jeder Reparatur ist das Gerät auf einwandfreie Funktion zu prüfen.
- Ansaugsystem oder Oberbehälter anschließen. Prüfmedium Wasser.
- Manometer (0 – 400 bar), Original WAGNER-Hochdruckschlauch und Hochdruck-Spritzpistole anschließen.
- Gerät in Betrieb nehmen.
- **Prüfen:**
 1. max. Betriebsüberdruck (Schließdruck): siehe Druckeinstellung
 2. Auslassventil auf Dichtigkeit prüfen:
max. Druck einstellen, Spritzpistole geschlossen lassen
Druckregulierung auf „0“ drehen
Druck im Hochdruckschlauch darf nicht abfallen
 3. Entlastungsventil auf Dichtigkeit prüfen:
Rücklaufschlauch abmontieren
Entlastungsventil auf **p** stellen
max. Druck einstellen
Aus dem Rücklaufstutzen darf kein Wasser austreten
 4. Einlassventil auf Dichtigkeit prüfen:
Entlastungsventil auf **k** stellen
Ansaugschlauch bzw. Oberbehälter abmontieren
Etwas Wasser ins Einlassventil füllen
Wasser darf nicht aus dem Einlassventil zurückspritzen („spucken“)
- Gerät außer Betrieb nehmen, Ansaugsystem bzw. Oberbehälter abmontieren, Hochdruckschlauch abschrauben. Harz- und silikonfreies Öl (z.B. WAGNER Hydrauliköl) ins Einlassventil füllen. Gerät kurz einschalten. Das Öl konserviert die Ventile und hält die Membrane geschmeidig.

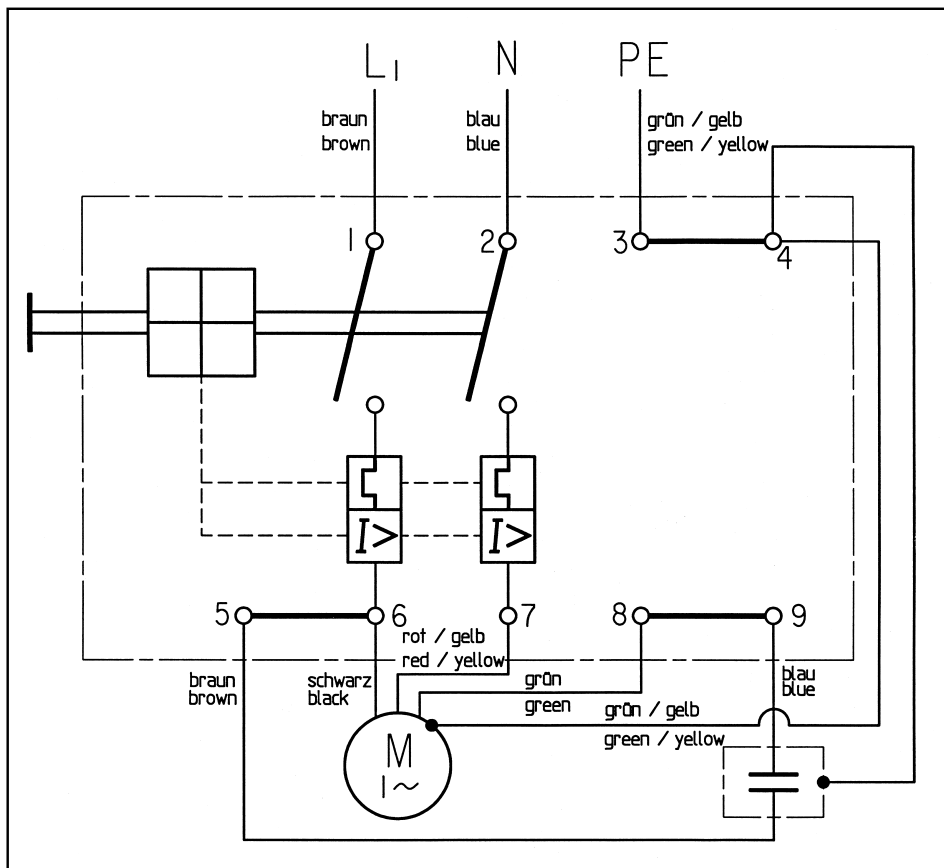
Stromlaufplan SF 1250, 1500 – Motor ohne Thermoschalter



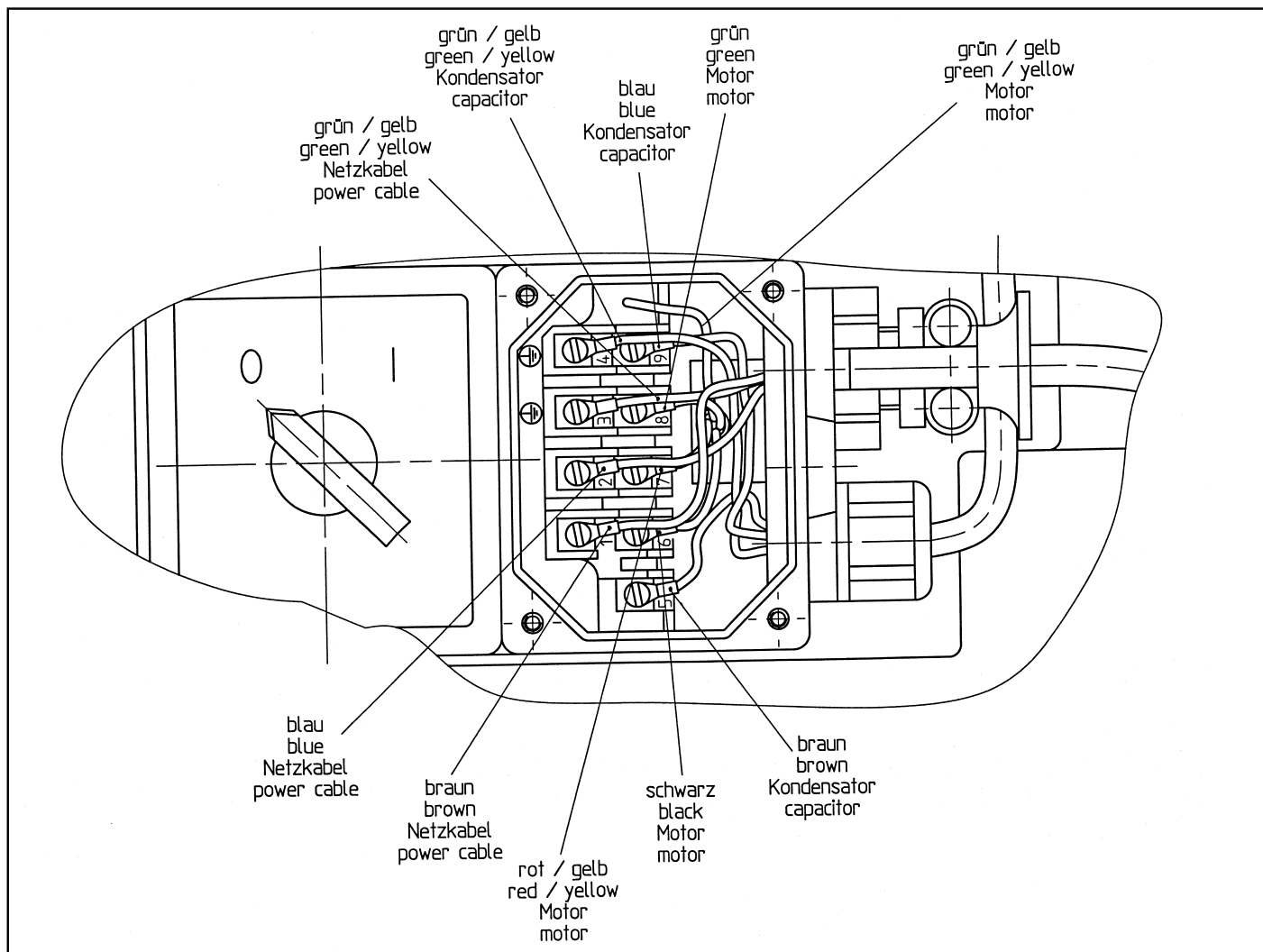
Verdrahtungsplan SF 1250, 1500 – Motor ohne Thermoschalter



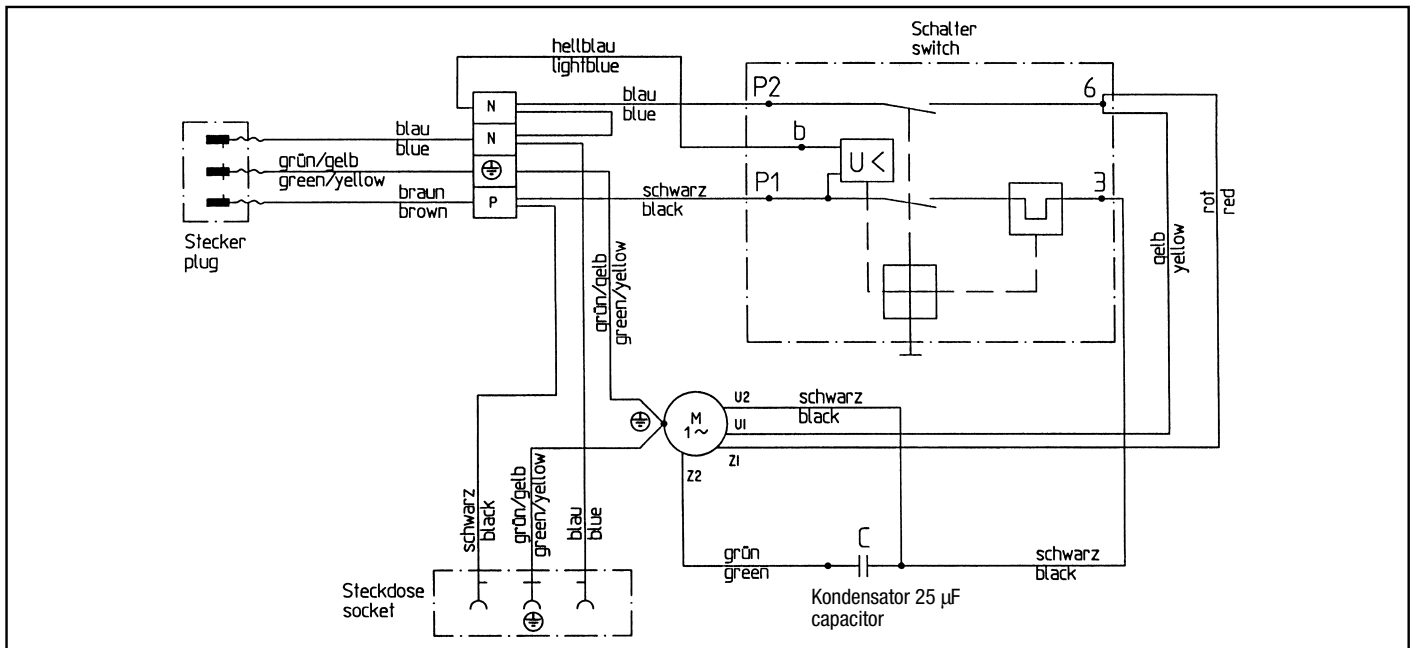
Stromlaufplan SF 1500 Ex



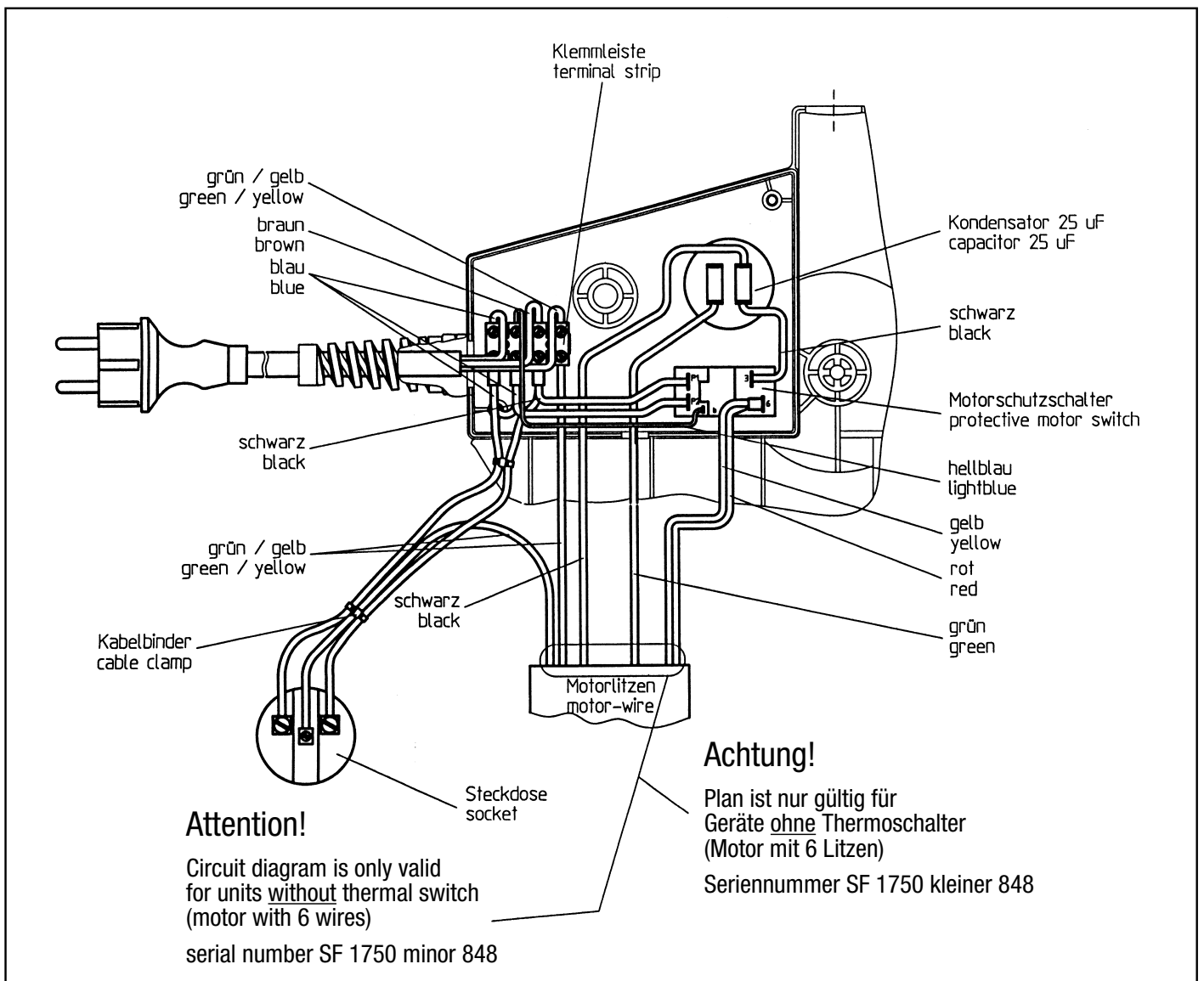
Verdrahtungsplan SF 1500 Ex



Stromlaufplan SF 1750 – Motor ohne Thermoschalter

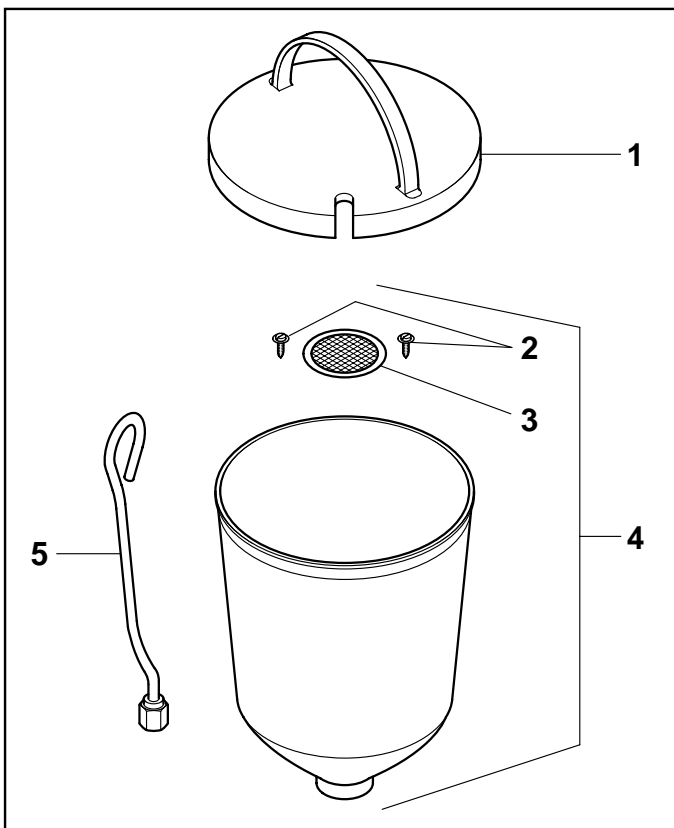


Verdrahtungsplan SF 1750 – Motor ohne Thermoschalter



Ersatzteilliste Oberbehälter 5 Liter

Pos.	Bestell-Nr. SF 1250 1500	Bestell-Nr. SF 1500 Ex	Benennung
	0340 260	0340 266	Oberbehältergarnitur 5 Liter
1	0340 901	0340 429	Deckel
2	9902 306	9902 306	Kombi-Blechschraube 3,9 x 13
3	0037 607	—	Filterscheibe, 20 Maschen, Maschenweite 0,8 mm
	—	0003 756	Filterscheibe, 40 Maschen, Maschenweite 0,4 mm
4	0340 904	0340 265	Oberbehälter
5	0340 905	0340 905	Rücklaufrohr

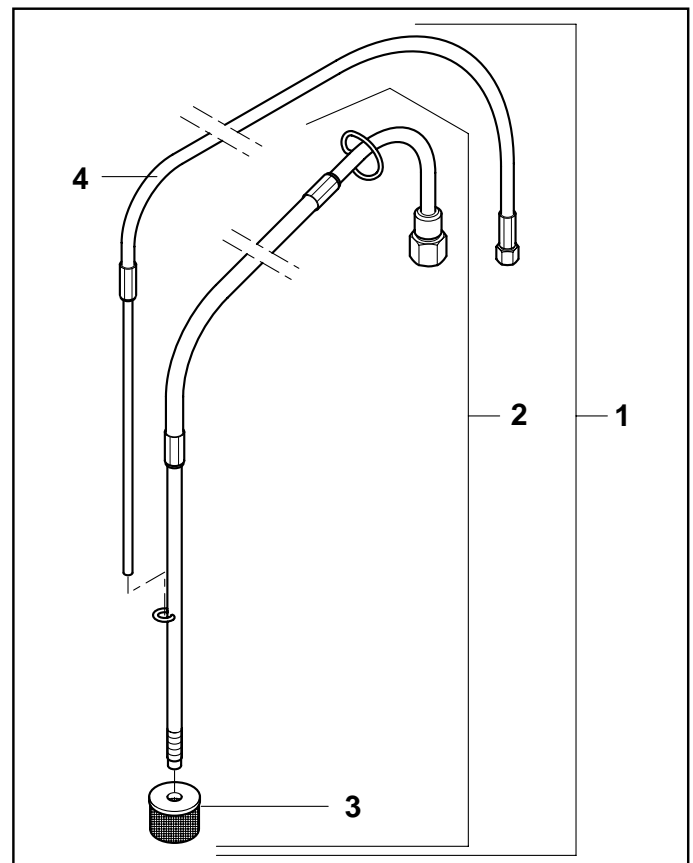
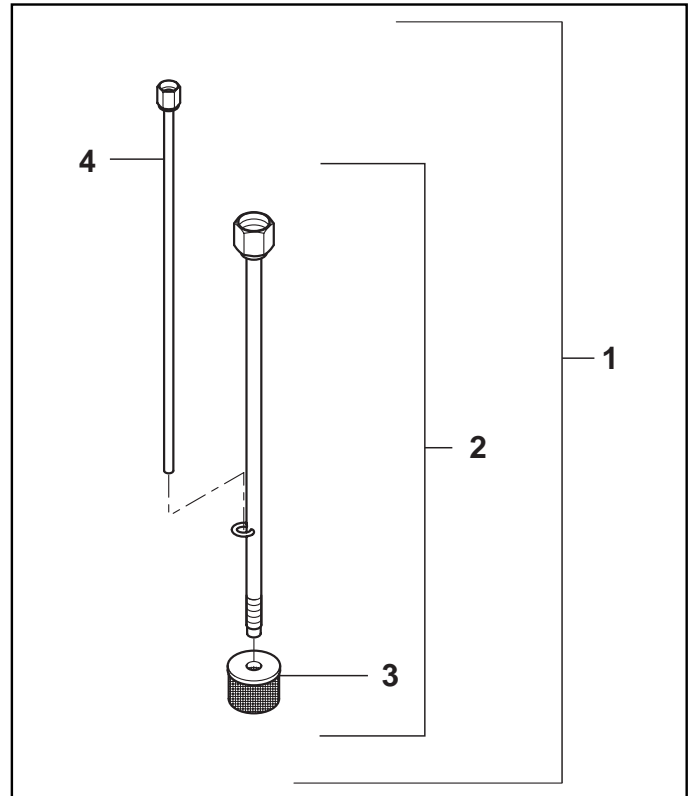


Ersatzteilliste Ansaugsystem (flexibel und schwenkbar) Super Finish 1500 Ex

Pos.	Bestell-Nr.	Benennung
1	0340 917	Ansaugsystem (flexibel und schwenkbar)
2	0340 234	Ansaugschlauch
3	0250 244	Filter, Maschenweite 0,8 mm
4	0340 237	Rücklaufschlauch

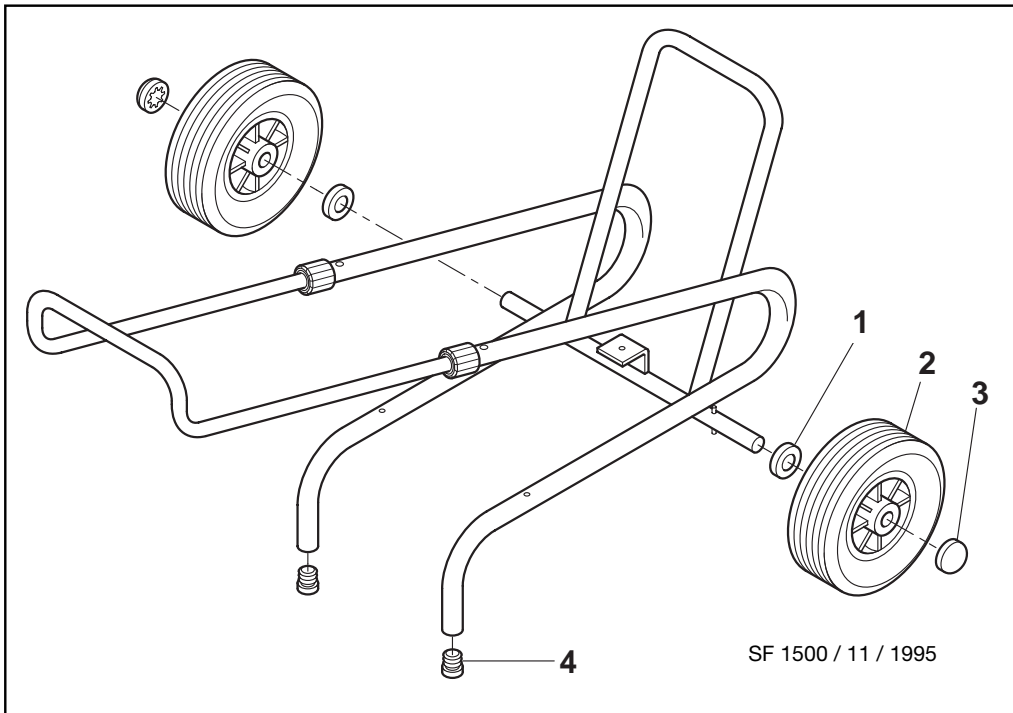
Ersatzteilliste Ansaugsystem (starr) Super Finish 1500 Ex

Pos.	Bestell-Nr.	Benennung
1	0340 918	Ansaugsystem (starr)
2	0340 238	Ansaugrohr
3	0250 244	Filter, Maschenweite 0,8 mm
4	0340 239	Rücklaufrohr



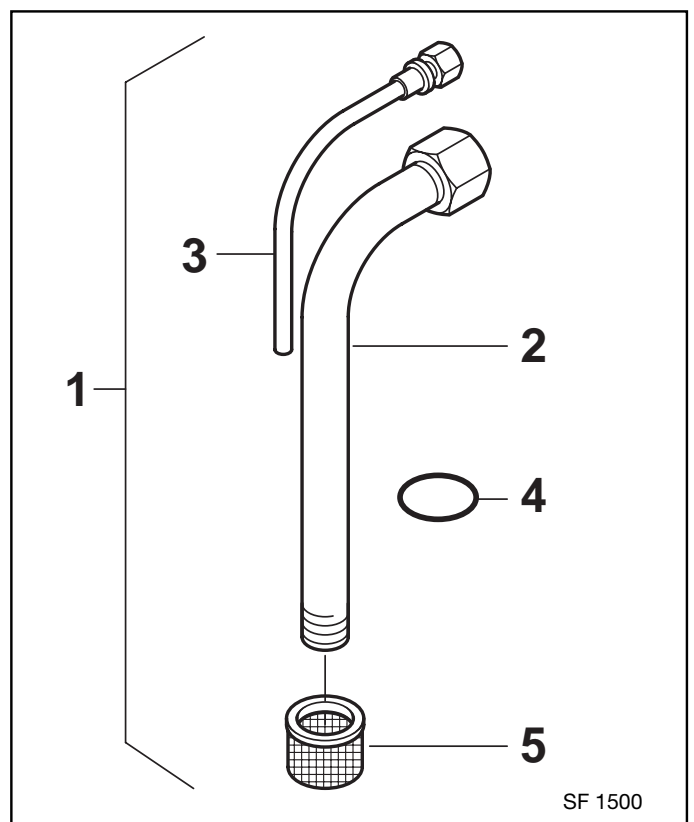
Ersatzteilliste Wagen

Pos.	Bestell-Nr. SF 1500	Bestell-Nr. SF 1750	Benennung
	0340 210	0341 210	Wagen
1	0340 372	_____	Scheibe
2	9994 957	0270 318	Rad
3	9994 950	9994 950	Radkappe
4	9990 861	9990 861	Lamellenstopfen



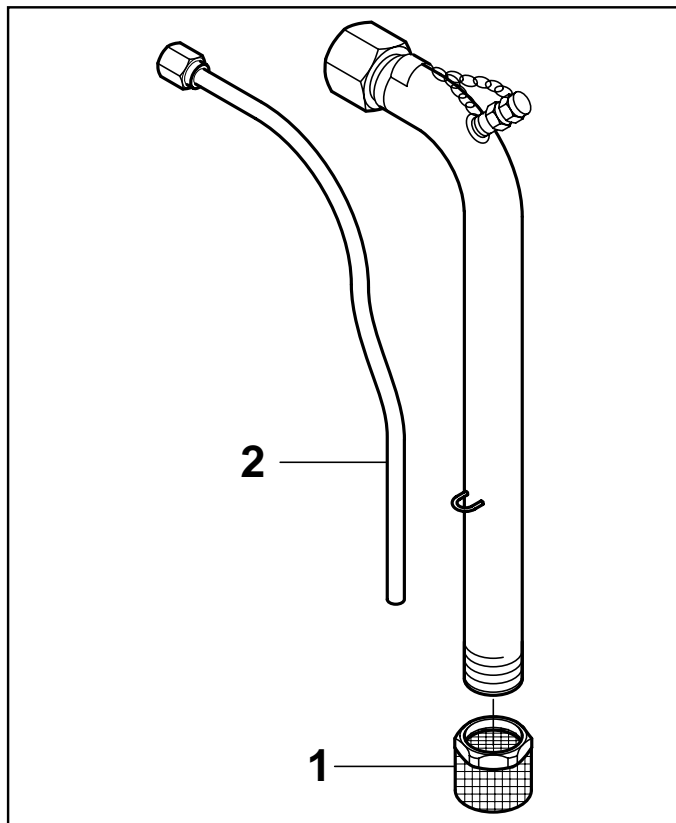
Ersatzteilliste Ansaugsystem für Wagenausführung

Pos.	Bestell-Nr. SF 1500	Bestell-Nr. SF 1750	Benennung
1	0252 225	0253 209	Ansaugsystem
2	0252 231	0253 701	Ansaugrohr
3	0250 214	0253 211	Rücklaufrohr
4	9971 164	_____	O-Ring 28 x 1,5
5	0250 243	0253 244	Filter, Maschenweite 1,25 mm



Ersatzteilliste Ansaugsystem Quick Clean für Wagenausführung

Pos.	Bestell-Nr. SF 1500	Bestell-Nr. SF 1750	Benennung
1	0341 262 0250 243	0341 261 0253 244	Ansaugsystem Quick Clean Filter, Maschenweite 1,25 mm
2	0250 328	0253 211	Rücklaufrohr



Servicenet in Deutschland

Hamburg

J. Wagner GmbH
Service-Stützpunkt Hamburg
Oehleckerring 9a - 13
22419 Hamburg
Tel. 040 / 5314010
Telefax 040 / 5324618

Hannover

J. Wagner GmbH
Service-Stützpunkt Hannover
Evered J. Poole
Schmiedestraße 7
30938 Burgwedel/Wettmar
Tel. 0 51 39 / 89 26 89
Telefax 0 51 39 / 89 23 97
Mobil 0171 / 3519988

Bremen

J. Wagner GmbH
Handelsvertretung
H.W. Huss & Co
Stresemannstr. 54
28207 Bremen
Tel. 0421 / 443913
Telefax 0421 / 448336

Berlin

J. Wagner GmbH
Service-Stützpunkt Berlin
Flottenstraße 28-42
13407 Berlin
Tel. 0 30 / 41 10 93 88
Telefax 0 30 / 41 10 93 99

Leipzig

J. Wagner GmbH
Service-Stützpunkt Leipzig
Am Schenkberg 20
04349 Leipzig-Plaußig
Tel. 0 34 22 98 / 14 108-0
Telefax 0 34 22 98 / 14 108-40

Dresden

J. Wagner GmbH
Service-Stützpunkt Dresden
Joachim Walthers
Neuhausener Straße 5
09548 Deutscheinsiedel
Tel. 03 73 62 / 82 63
Telefax 03 73 62 / 1 72 20

Münster

J. Wagner GmbH
Service-Stützpunkt Münster
Eulerstraße 11
48155 Münster
Tel. 02 51 / 60 89 60
Telefax 02 51 / 6 04 96

Ratingen

J. Wagner GmbH
Service-Stützpunkt Ratingen
Siemensstraße 6-10
40885 Ratingen
Tel. 0 21 02 / 3 10 37
Telefax 0 21 02 / 3 43 95

Kassel

J. Wagner GmbH
Service-Stützpunkt Kassel
Frank Genilke
Fliedeweg 3
34305 Niedenstein
Tel. 0 56 24 / 92 55 37
Telefax 0 56 24 / 92 55 38
Mobil 0171 / 8248552

Mannheim

J. Wagner GmbH
Service-Stützpunkt Mannheim
Seckenheimer Straße 100
68532 Edingen-Neckarhausen
Tel. 0 62 03 / 20 34
Telefax 0 62 03 / 1 66 60

Trier

J. Wagner GmbH
Service-Stützpunkt Trier
Willi Schneider
Keltenstraße 2
54313 Zemmer-Rodt
Tel. 0 65 80 / 83 84
Telefax 0 65 80 / 13 01
Mobil 0171 / 6235650

Stuttgart

J. Wagner GmbH
Service-Stützpunkt Stuttgart
Alleenstraße 35
72666 Neckartailfingen
Tel 0 71 27 / 9 32 50
Telefax 0 71 27 / 2 25 26

Freiburg

J. Wagner GmbH
Service-Stützpunkt Freiburg
Bernhard Reichenstein
Tichstraße 7
79341 Kenzingen
Tel 0 76 44 / 74 71
Telefax 0 76 44 / 46 10
Mobil 0171 / 3618425

Rottweil

J. Wagner GmbH
Service-Stützpunkt Rottweil
Hans Mäntler
Hessensailstraße 21
78585 Bubsheim
Tel 0 74 29 / 91 03 14
Telefax 0 74 29 / 91 03 15
Mobil 0171 / 7265239

München

Jahnke GmbH
Hochstraße 7
82024 Taufkirchen
Tel 0 89 / 6 14 00 22
Telefax 0 89 / 6 14 04 33

Niederbayern

Jahnke GmbH
Service-Stützpunkt Plattling
Herbert Raum
Bachstraße 30
94447 Plattling
Tel 0 99 31 / 56 44
Telefax 0 99 31 / 51 20
Mobil 0171 / 7773128

Nürnberg

J. Wagner GmbH
Handelsvertretung
Grimmer-Haseloff GmbH
Starenweg 28
91126 Schwabach
Tel 0 91 22 / 7 94 73
Telefax 0 91 22 / 79 47 50

Markdorf - Zentrale

J. Wagner GmbH
Otto-Lilienthal-Straße 18
88677 Markdorf
Postfach 11 20
88669 Markdorf
Tel 0 75 44 / 505-564
Telefax 0 75 44 / 505-167
email: Wagner@wagner-group.com
www.wagner-group.com

Europa-Servicenet



J. Wagner GmbH
Oberflächentechnik
Lohnnergasse 1
1210 Wien
Oesterreich
Tel. (national) 0222/2707781-0
Tel. (international) 0043/1/2707781-0
Fax (national) 0222/2788430
Fax (international) 0043/1/2788430



Wagner Spraytech
Belgium SA
Veilinglaan 58
1861 Wolvertem-Meise
Belgien
Tel. 02/2694675
Telefax 02/2697845



J. Wagner AG
Industriestrasse 22
9450 Altstätten
Schweiz
Tel. 071 / 7 57 22 11
Telefax 071 / 7 57 22 22



Wagner Spraytech
Scandinavia A/S
Kornmarksvej 26
2605 Brøndby
Dänemark
Tel. 43632811
Telefax 43430528



Wagner Spraytech
Iberica S.A.
Apartado 132
08750 Molins de Rey
Barcelona / Spanien
Tel. 93/6800028
Telefax 93/6800555



J. Wagner France S.A.R.L
B.P. 75
91122 Palaiseau-Cedex
Frankreich
Tel. 01/60114050
Telefax 01/69817257



Wagner Spraytech (UK) Ltd.
Unit 3 Haslemere Way
Tramway Industrial Estate
Banbury, Oxon OX 16 8TY
England
Tel. 0 12 95 / 265 353
Telefax 0 12 95 / 269 861



Wagner Colora
Via Ciucani, 3
20060 Ornago (MI)
Italien
Tel. 039 / 6010474
Telefax 039 / 6010601



Wagner Spraytech
Nederland BV
Postbus 1656
3600 CA Maarssen
Niederlande
Tel. 030/2414155
Telefax 030/2411787



Wagner Sverige AB
Muskötgatan 19
254 66 Helsingborg
Schweden
Tel. 042 15 00 20
Telefax 042 15 00 35

